

**ČR - Státní energetická inspekce
ústřední inspektorát
Gorazdova 24
120 00 Praha 2**

Z P R Á V A

**O ČERPÁNÍ PROSTŘEDKŮ STÁTNÍHO ROZPOČTU
STÁTNÍ ENERGETICKÉ INSPEKCE**

za rok 2014

Praha, únor 2015

Ing. Pavel Gebauer
ústřední ředitel

O b s a h :

1. Úvod	3
2. Manažerské shrnutí	3
3. Zahraniční projekty a spolupráce s EU	11
4. Odborně technická činnost –zaměření kontrolní činnosti	12
4.1. Odbor kontroly a úspor energie	12
4.1.1. Kontrolní činnost podle zákona č. 406/2000 Sb.	12
4.1.1.1.Stavební řízení a posuzování dokumentace staveb, PENB.....	12
4.1.1.2.Kotle, klimatizační systémy, regulace, účinnost a pravidla pro vytápění budov.....	13
4.1.1.3.Energetické audity, posudky, energetičtí specialisté.....	14
4.1.2. Kontrolní činnost Státní energetické inspekce ve smyslu zákona č. 165/2012 Sb. (zákona č. 180/2005 Sb.), kontrolní činnost podle zákona č. 526/1990 Sb.	14
4.1.2.1. Kombinovaná výroba elektřiny a tepla (KVET).....	14
4.1.2.2.Obnovitelné a druhotné zdroje (OZE a DZE).....	15
4.1.3. Stížnosti, oznámení a podněty.....	16
4.1.4. Ostatní odborně technické činnosti	16
4.2. Odbor kontroly a ochrany spotřebitele	16
4.2.1. Souhrn údajů odboru	16
4.2.2. Kontrolní činnost podle zákona o hospodaření energií, zákon č. 406/2000 Sb.....	17
4.2.3. Kontrolní činnost zaměřená na výroby elektřiny z obnovitelných zdrojů.....	17
4.2.4. Kontrola vybraných technických údajů a údajů o vyrobené elektřině u výroben využívajících sluneční záření, uplatňujících výkupní ceny a zelené bonusy.....	18
4.2.5. Vyřizování došlých podání na úseku elektroenergetiky.....	18
5. Personalistika	19
6. Majetek	20
6.1. Pohledávky za rozpočtovými příjmy	20
6.2. Vykonávací řízení a správní řízení	21
6.2.1. Vykonávací řízení.....	21
6.2.2. Správní řízení.....	21
6.3. Správa pokut	23
6.4. Poskytnuté zálohy	24
7. Rozpočet příjmů a výdajů	24
8. Hodnocení prostředků státního rozpočtu	25
8.1. Rozpočtová opatření	25
8.2. Rozpočtové příjmy	26
8.3. Rozpočtové výdaje	27
8.4. Výdaje ISPROFIN	29
8.5. Rezervní fond	30

1. Úvod

Název zpracovatele: ČR – Státní energetická inspekce

Adresa sídla: Gorazdova 1969/24, 120 00 Praha 2

Identifikační číslo: 61387584

Poštovní adresa: ČR- Státní energetická inspekce, Gorazdova 1969/24, 120 00 Praha 2

Telefonní a faxové spojení: 224 907 340, fax 224 907 370

Adresa elektronické pošty: posta@sei.gov.cz

Internetové stránky: www.cr-sei.cz

Úřední hodiny: pondělí – pátek každý den od 8,30 do 14,30

Státní energetická inspekce (dále SEI) je správní úřad, který je podřízen Ministerstvu průmyslu a obchodu ČR (dále MPO), zřízený zákonem č. 458/2000 Sb., o podmínkách podnikání a o výkonu státní správy v energetických odvětvích a o změně některých zákonů, ve znění pozdějších předpisů (dále jen energetický zákon). Jeho působnost je dána energetickým zákonem a poskytuje bezúplatně i odbornou pomoc a konzultace zejména orgánům státní správy a samosprávy.

SEI kontroluje dodržování zákona č. 406/2000 Sb., o hospodaření energií, ve znění pozdějších předpisů. Je účastníkem územního řízení a dotčeným orgánem státní správy při ochraně zájmů chráněných zvláštními právními předpisy, což jsou § 94 zákona č. 458/2000 Sb., ve znění pozdějších předpisů, § 4 zákona č. 183/2006 Sb., o územním plánování a stavebním řádu (stavební zákon) ve znění pozdějších předpisů a § 13 zákona č. 406/2000 Sb.

Dále SEI kontroluje dodržování zákona č. 165/2012 Sb., o podporovaných zdrojích energie, a o změně některých zákonů (dříve zákon č. 180/2005 Sb.)

SEI ukládá pokuty na základě vlastního zjištění a při výkonu kontroly se řídí zákonem č. 552/1991 Sb., o státní kontrole, ve znění pozdějších předpisů. SEI je správcem pokut a tuto činnost provádí dle zákona č. 280/2009 Sb., Daňový řád, ve znění pozdějších předpisů (dále jen Daňový řád).

Organizační uspořádání SEI představuje od 1. 1. 2012 deset územních inspektorátů se sídlem v příslušných krajských městech a ústřední inspektorát v Praze. V čele ústředního inspektorátu je ústřední ředitel, kterého jmenuje a odvolává ministr průmyslu a obchodu. Územní inspektorát řídí ředitel územního inspektorátu, kterého jmenuje a odvolává ústřední ředitel SEI.

Vlastní výkon činnosti SEI je prováděn podle pracovních instrukcí a směrnic, které vydává ústřední ředitel, zástupce ústředního ředitele a jednotliví ředitelé odborů ústředního inspektorátu v rámci své působnosti dané Organizačním řádem.

2. Manažerské shrnutí

Kontrola dodržování ustanovení zákonů

- **406/2000 Sb., o hospodaření energií**
 - splnění provádění kontrol účinnosti kotlů a klimatizací,
 - vybavení tepelných zařízení a rozvodů z hlediska účinnosti a požadovaným měřením a regulací,

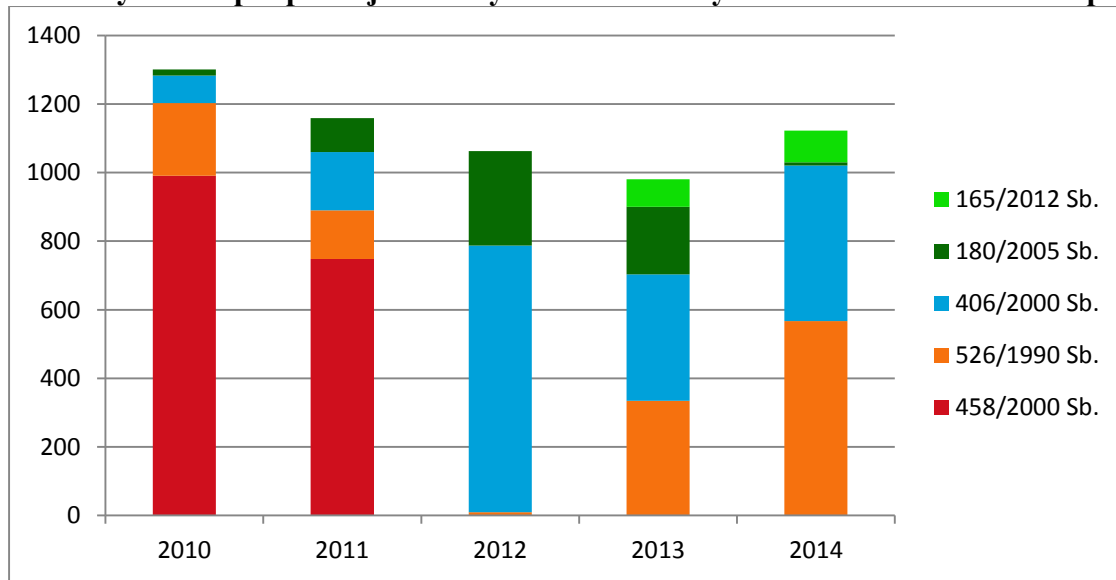
- označování el. spotřebičů energetickými štítky, jejich vybavení náležitostmi podle § 8a o ekodesignu,
 - splnění požadavků na energetickou náročnost budovy a povinnost zpracování PENB (resp. dalších dokumentů podle zák.).
- **165/2012 Sb., o podporovaných zdrojích energie a o změně některých zákonů** (180/2005 Sb., o podpoře výroby elektřiny z obnovitelných zdrojů energie a o změně některých zákonů)
 - výše a formy podpory u výrobců elektřiny z OZE (FVE, BPS) a z vysokoúčinné KVET,
 - určení vyrobené elektřiny a plnění podmínek přiznání výkupních cen a zelených bonusů.
 - **526/1990 Sb., o cenách**
 - kontroly u výrobců a provozovatelů OZE,
 - podmínky pro přiznání výkupních cen a zelených bonusů,
 - určení vyrobené elektřiny na níž se vztahuje podpora,
 - dodržování výše příspěvku při KVET a při výrobě elektřiny z druhotných zdrojů .

Kontrola dokumentů při řízeních prováděných jinými úřady

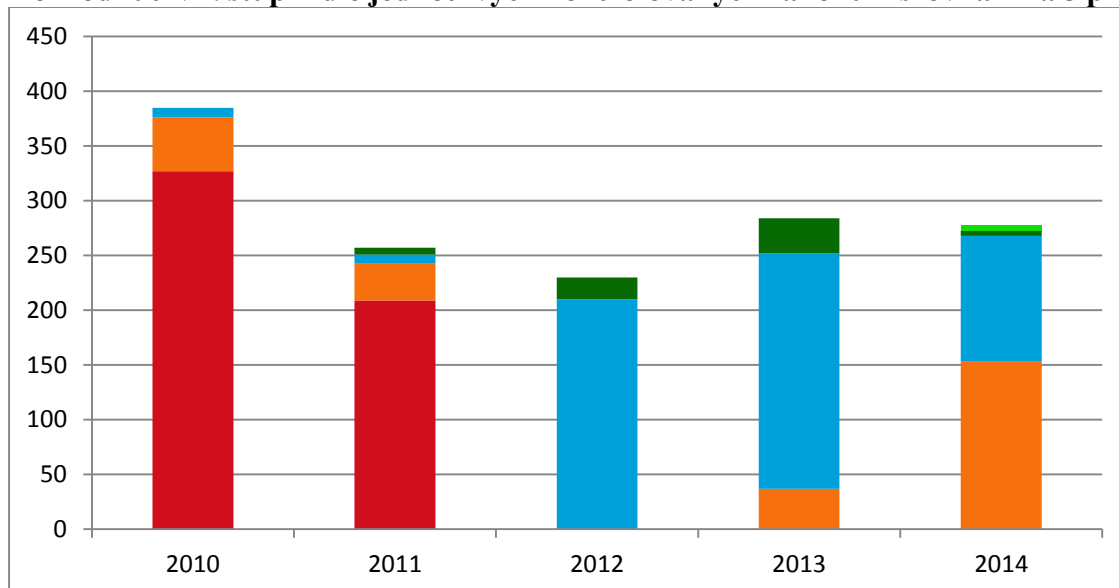
- oblast politiky územního rozvoje a územního plánování,
- územní a stavební řízení prováděná stavebními úřady,
- odborná činnost v rámci živnostenského zákona.

Následující grafy znázorňují změny a vývoj v počtu kontrol a rozhodnutí realizovaných prvostupňovými orgány za pět předcházejících let až po hodnocený rok 2014.

Kontroly v I. stupni podle jednotlivých kontrolovaných zákonů – srovnání za 5 předchozích let



Rozhodnutí v I. stupni dle jednotlivých kontrolovaných zákonů – srovnání za 5 předchozích let



Kontroly provedené v roce 2014

- **Kontrolní činnost podle zákona č. 406/2000 Sb.**
 - povinnost vlastníků nemovitostí předložit PENB při prodeji nebo pronájmu budovy, povinnost zajištění uvedení ukazatelů energetické náročnosti uvedených v průkazu v informačních materiálech, atd. - **237 kontrol (172 zjištění porušení zákona),**
 - povinnost zajistit kontrolu kotlů a klimatizačních systémů provedenou energetickým specialistou u vlastníků budov, jak právnických osob a fyzických osob, tak i u objektů ve vlastnictví krajů, měst a obcí - **107 kontrol kotlů, 18 kontrol klimatizačních systémů,**
 - vybavenost objektů regulační technikou, pravidla vytápění, účinnost zařízení z hlediska tepelných ztrát apod.- **114 kontrol zaměřených na regulaci otopného systému apod. (36 zjištění),**
 - zpracování energetických auditů, posudků, povinnosti energetických specialistů - **16 kontrol energetických specialistů (7 zjištění porušení zákona),**
 - dodržování označování přístrojů spotřebovávajících energii energetickými štítky (správnost údajů na štítcích a jejich umístění) u obchodníků s těmito spotřebiči a dále také u internetových prodejců - **107 kontrol (31 zjištění porušení zákona).**

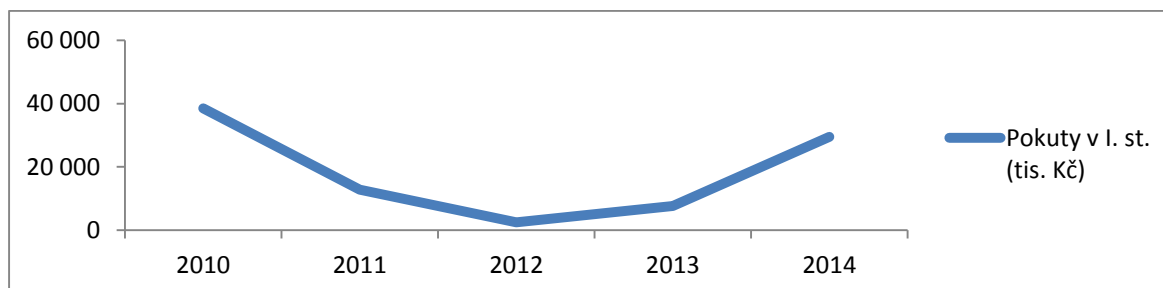
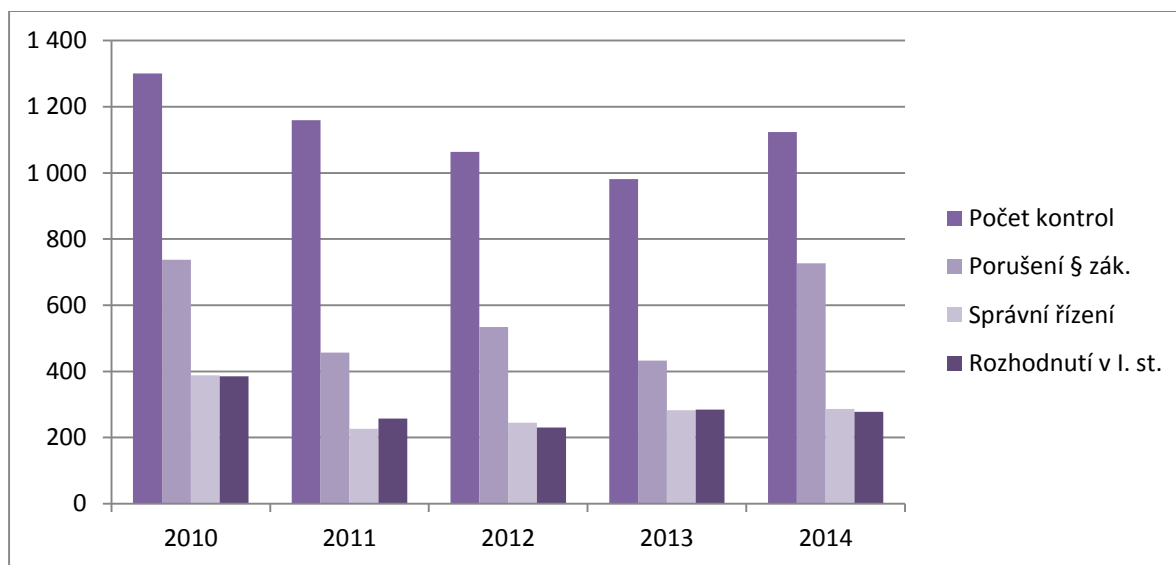
- **Kontrolní činnost podle zákona č. 165/2012 Sb. (180/2005 Sb.) a zák. 526/1990 Sb.**
 - Kontroly kombinované výroby elektřiny a tepla (KVET)
 - dodržování pravidel vykazování a evidence (vyhl. č. 478/2012 Sb.),
 - způsob stanovení výhřevnosti paliv (vyhl. č. 441/2012 Sb., o min. účinnosti),
 - osvědčení o původu elektřiny z KVET,
 - stanovení výpočtu elektřiny E_{KVET} ,
 - splnění kritéria úspor primární energie UPE (vyhl. č. 453/2012 Sb.),
 - správnost formy podpory (zelené bonusy nebo výkupní ceny)
 - **124 kontrol**

 - Kontroly obnovitelných a druhotných zdrojů energie (OZE DZE)
 - výroba elektřiny z tuhých paliv (biomasa) a kapalných paliv (min. oleje)
 - výhřevnost a druh paliva, kategorizace paliva (vyhl. č. 441/2012 Sb.),

- správná kvantifikace podílů tepelné energie při společné výrobě elektřiny a tepla,
 - osvědčení o původu elektřiny,
 - minimální účinnost výroby elektřiny při KVET,
 - správnost formy podpory (zelené bonusy nebo výkupní ceny)
 - **41 kontrol**
- Kontroly fotovoltaických elektráren (FVE)
 - pravidla provozu, skutečné připojení výrobní do distribuční soustavy,
 - reálnost výroby elektřiny z hlediska instalovaného výkonu a osvit (Metodika výpočtu využití slunečního osvitů a systém PV GIS),
 - dodržování pravidel výkaznictví a správnost vykazovaných údajů,
 - **486 kontrol**

Statistika provedených kontrol a správních řízení

Kontroly SEI	2010	2011	2012	2013	2014
Počet kontrol	1 301	1 159	1 063	981	1 123
Porušení § zák.	737	457	534	432	727
Správná řízení	388	226	245	282	286
Rozhodnutí v I. st.	385	257	230	284	278
Pokuty v I. st. (tis. Kč)	38 483	12 763	2 501	7 581	29 441



Správní řízení v roce 2014

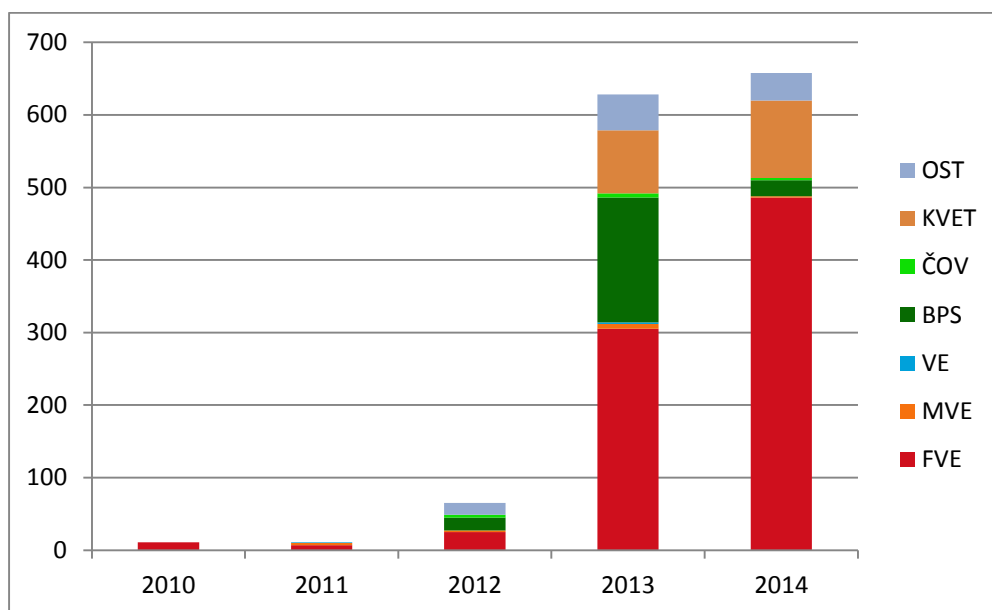
- **I. Stupeň (ÚZI)**
 - zahájeno 286 správních řízení,
 - vydáno 278 rozhodnutí o uložení pokuty s celkovou výší uložených pokut 29.441.481 Kč,
 - podáno 54 odvolání proti rozhodnutím 1. stupně (3 proti usnesení o stanovené lhůtě) - 3 vyřešeny rámci autoremedury v I. Stupni, 51 postoupeno k vyřízení ústřednímu inspektorátu (vč. odvolání proti usnesení)
- **II. Stupeň (ÚI)**
 - řešeno 51 případů odvolání postoupených orgány I. stupně - 3 případy odvolání proti usnesení o stanovené lhůtě, 48 případů odvolání proti uloženým pokutám
 - potvrzeno 31 rozhodnutí o uložení pokuty v I. stupni,
 - rozhodnutí zrušeno a odvolání vyhověno v 8 případech odvolání,
 - rozhodnutí zrušeno ve 2 případech a věci vráceny k novému projednání a rozhodnutí,
 - rozhodnutí změněno v 6 případech a výše pokuty snížena,
 - přerušeno v 1 případě z důvodů řešení předběžné otázky z důvodu vydané licence (ERU).

Nejčastěji zjištěná porušení zákona v roce 2014

- **406/2000 Sb., o hospodaření energií**
 - § 8 odst. 4 písm. a), b) – povinnost vystavit energetický štítek na nebo u výrobku spojeném se spotřebou energie, resp. povinnost poskytnout informační list k výrobku,
 - § 7a odst. 2 písm. d) a § 7a odst. 3 písm. c) – povinnost uvedení energetických ukazatelů v informačních materiálech při prodeji nebo pronájmu budovy resp. jednotky,
 - § 7a odst. 2 písm. a) – povinnost předložit a předat PENB při prodeji a pronájmu budovy,
 - § 7 odst. 4 písm. a) – povinnost vybavit vnitřní tepelná zařízení budov přístroji regulujícími dodávku tepelné energie konečnému spotřebiteli,
 - § 6a odst. 1 písm. a) – povinnost zajistit pravidelnou kontrolu účinnosti u kotlů se jmenovitým výkonem nad 20 kW a příslušných rozvodů tepelné energie.
- **165/2012 Sb., o podporovaných zdrojích energie a o změně některých zákonů**
 - § 6 odst. 3 – neoprávněné uplatnění podpory výroby elektřiny z vysokoúčinné kombinované výroby elektřiny a tepla (KVET),
 - § 11 odst. 4 písm. a) – nedostatky v evidenci a předávání informací o výrobě a naměřených a vypočtených hodnotách operátorovi trhu při uplatnění podpory formou zelených bonusů na elektřinu.
- **526/1990 Sb., o cenách**
 - § 5 odst. 5 – nedodržení regulace cen stanovených cenovými orgány uplatněním věcných podmínek a pravidel a postupů pro stanovení těchto cen.

Následující grafy analyzují některé zajímavé informace týkající se kontrolní činnosti SEI a srovnávají jejich vývoj a změny za 5 předcházejících let až po hodnocený rok 2014.

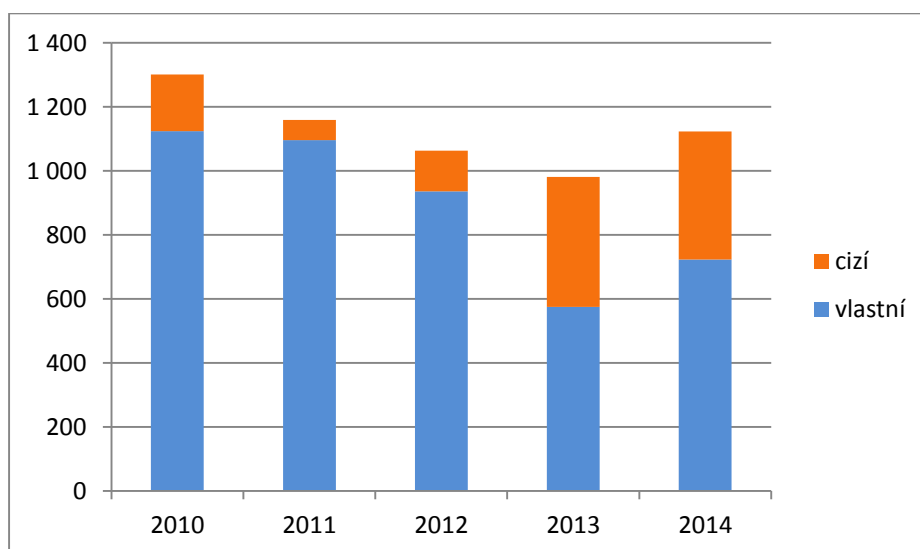
Kontroly podporovaných zdrojů výroby energie

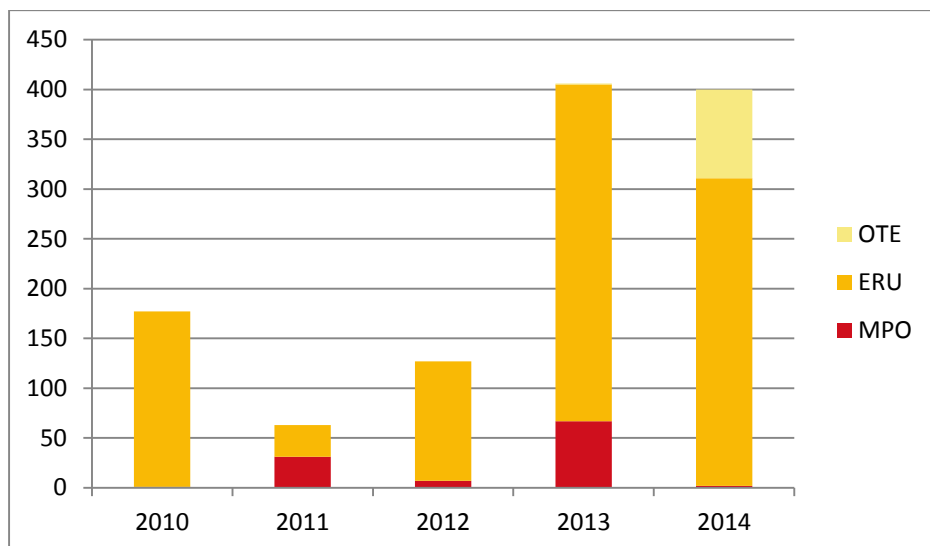


Kontroly	2010	2011	2012	2013	2014
FVE	11	7	25	305	486
MVE	0	3	2	7	2
VE	0	1	0	2	0
BPS	0	0	18	172	22
ČOV	0	0	4	6	3
KVET	0	0	0	87	107
OST	0	0	16	49	38
Celkem	11	11	65	628	658

Podíl kontroly podporovaných zdrojů na celkovém počtu kontrol představuje 58,6 %.

Kontroly podle podnětu ke kontrole



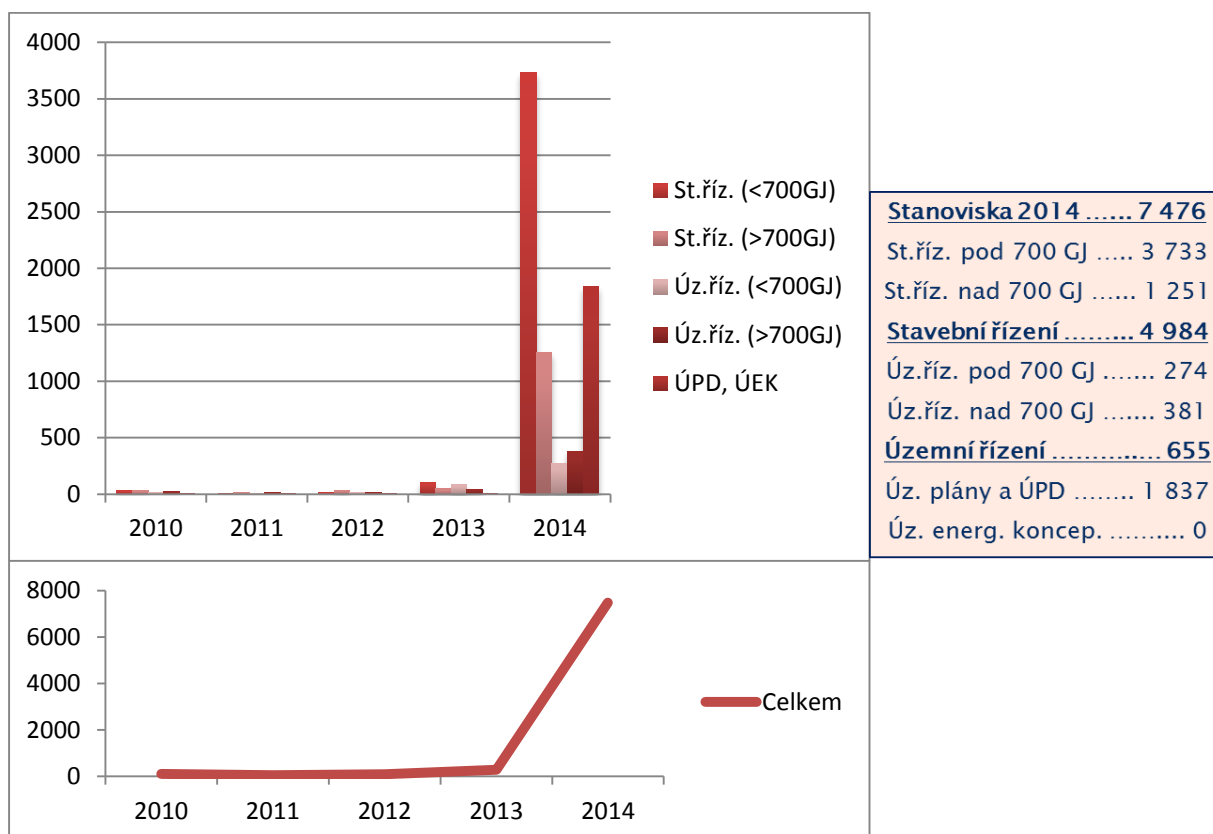


Podnět	2010	2011	2012	2013	2014
MPO	1	31	7	67	2
ERU	176	32	120	338	309
OTE	0	0	0	1	89
Celkem	177	63	127	406	400

Kontroly dokumentů v rámci řízení prováděných jinými úřady

- **stanoviska v rámci územních a stavebních řízení**
 - závazná stanoviska k novým stavbám v souvislosti s ochranou zájmů chráněných zák. č. 406/2000 Sb. a zejména jeho prováděcími vyhláškami č. 78/2013 Sb., o energetické náročnosti budov, 193/2007 Sb., kterou se stanoví podrobnosti účinnosti užití energie při rozvodu tepelné energie a vnitřním rozvodu tepelné energie a chladu, č. 441/2012 Sb., o stanovení minimální účinnosti užití energie při výrobě elektřiny a tepelné energie,
 - související kontrola podle projektových dokumentací,
 - související kontrola PENB,
 - stanoviska k politice územního rozvoje a územně plánovací dokumentaci (vyhláška č. 195/2007 Sb., kterou se stanoví rozsah stanovisek...),
 - posuzování námitek k územním plánům, stanoviska v rámci námitkových řízení.
- **stanoviska v rámci řízení živnostenských úřadů**
 - stanoviska k vydávaným koncesím na výrobu tepla ve smyslu zákona č. 455/1991, živnostenský zákon

Stanoviska v rámci řízení stavebních úřadů



Stanoviska v rámci řízení stavebních úřadů

- **posuzování stavebnětechnické dokumentace**
 - skladba konstrukcí s ohledem na tepelněizolační vlastnosti,
 - technické systémy (vytápění, rozvody) s ohledem na odpovídající účinnost.
- **kontrola Průkazů energetické náročnosti budovy**
 - zpracování v souladu s prováděcím předpisem,
 - soulad s projektovou dokumentací,
 - kontrola správnosti zatřídění budovy,
 - přepočítání uváděných údajů,
 - **zkontrolováno téměř 4 000 průkazů.**
- **zjištění nedostatků**
 - PENB (dokumentace) vykazuje formální nebo závažnější pochybení (170 zjištění),
 - formální - dokumentace se vrací k dopracování stavebníkovi,
 - SEI neuděluje pokuty v rámci správního řízení,
 - zásadní nedostatky - přepočítání údajů, uvedení do souladu s projektem,
 - kontrola u energetického specialisty, vč. správního řízení.

3. Zahraniční projekty a spolupráce s EU

Zahraniční cesty v alternaci a spolupráci s pracovníkem MPO Ing. Simonem Pilátem na zasedání Konzultačních fór, Regulatorních výborů, (poradní orgány Evropské Komise) v oblasti Požadavků na Ecodesign a Energetické štítkování vybraných výrobků spojených se spotřebou energie pokračovaly v roce 2014, s cílem prosazování zájmů a požadavků energetické politiky ČR, českých výrobců v oboru projednávaných výrobků spojených se spotřebou energie, určený k vydání regulačních nařízení; dále pak výrobních svazů (např. CECED, ČADVST, ČEPS, ČEZ) jichž jsou tyto členy. Cílem bylo přispět na úrovni vydávané legislativy Evropské komise k reálně proveditelným a jasným a kontrolovatelným legislativním aktům, schvalovaným orgány Evropského společenství přijatelným pro podmínky České Republiky.

Toto projednávání probíhá v legislativním rámci Směrnice 2009/125/EC na stanovení požadavků pro ekodesign a Směrnice 2010/30/EU na energetické štítkování, které jsou implementovány do zákona č. 406/2000 Sb. Výsledkem jsou texty Nařízení Komise pro jednotlivé, plánem Komise schválené, výrobky spojené se spotřebou energie.

V roce 2014 pokračovala diskuse k revizi těchto základních směrnic, včetně dalšího užití konverzního faktoru, tzv. PEF, pro přepočítání elektrické energie na primární zdroje její výroby, kde se projevoval celý rozsah zájmů jednotlivých států v návaznosti na jejich konkrétní energetický mix zdrojů pro výrobu el. energie. Hodnota ovlivňuje porovnání výrobků s různými nositeli užívané energie v rámci schématu společného štítkování, stejně tak hodnocení dosažených cílů ve snižování exhalací CO₂ s přínosem pro oteplování klimatu.

Tato diskuse bude pokračovat i v roce 2015.

Nástrojem k prosazení těchto cílů byla jednak účast na výše uvedených jednáních a vznášení požadavků na případnou úpravu projednávané legislativy, jak ve fázi konzultací, tak před závěrečnou volbou v Regulatorním výboru. Při těchto jednáních byla snaha přispět k souladu ve formulacích jednotlivých textových pasáží předpisů s cílem naplnění Komisí deklarovaného a při jejich prosazování očekávaného synergického efektu požadavků na ekodesign a energetické štítkování.

Dalším významným nástrojem byla společně MPO a SEI zpracovaná Stanoviska a komentáře před i po jednotlivých jednáních, která Evropská komise zohledňuje při zpracování a projednávání výše uvedených legislativních aktů

Dohled nad trhem, jako součást prosazování jednotlivých již účinných Nařízení Komise v oblasti ekodesignu a štítkování, je českou legislativou pověřena SEI. Po dohodě s MPO se skupiny pro administrativní kooperaci dohledu nad trhem v rámci EU, tzv. ADCO pro ekodesign a štítkování, účastní za ČR pracovník SEI. Tato skupina projednává tzv. „Často kladení otázky“ a „Šedé zóny“, které se objevují při dohledu nad trhem v rámci vydané unijní a národní legislativy. Z české strany jsou rovněž předkládány požadavky na vyjasnění některých ustanovení předpisů ze strany českých výrobců, presentovány způsoby a výsledky kontrolní činnosti. Je presentováno testování výrobků v rámci Komisí podporovaných projektů.

Pracovní skupina výboru pro ekodesign (EDWG), kde je ČR rovněž zastoupena pracovníkem MPO či SEI, projednává a diskutuje každoročně horizontální pohledy z oblasti ekodesignu a energetického štítkování, jako postupy při přípravě podkladů pro nařízení Komise, rámcové plány Komise na další výrobky pro regulaci formou Nařízení Komise, výsledky v dohledu nad trhem, stav přípravy jednotného informačního systému o výrobcích nevyhovujících požadavkům jednotlivých Nařízení, výsledky standardizace, a to vše za přítomnosti zainteresovaných stran (výrobci, ekologická sdružení, standardizační orgány atp.), v rozsahu informací, která nejsou označena Komisí za důvěrná.

V rámci výše uvedených aktivit jsou občasně mezi zainteresovanými pracovníky MPO a SEI řešeny požadavky Úřadu vlády či Generálního ředitelství pro překlady v Lucemburku na technicky korektní a srozumitelný český text EU vydaných nařízení v české verzi.

4. Odborně technická činnost - zaměření kontrolní činnosti

4.1. Odbor kontroly a úspor energie

Útvary odboru kontroly a úspor energie v roce 2014 prováděly kontroly dodržování zákona č. 406/2000 Sb., ve znění pozdějších předpisů (zákon o hospodaření energií), zákona č. 165/2012 Sb., o podporovaných zdrojích energie, resp. zákona č. 180/2005 Sb., (zákon o podpoře výroby elektřiny a tepla z obnovitelných zdrojů energie) a zákona č. 526/1990 Sb., ve znění pozdějších předpisů (zákon o cenách), včetně všech navazujících vyhlášek, nařízení vlády, cenových rozhodnutí, norem, vyhlášených programů apod. Dále se vyjadřovaly k žádostem o koncesi ve smyslu živnostenského zákona č. 455/1991 Sb., ve znění zákona č. 88/2003 Sb. a Nařízení vlády č. 278/2008 Sb. V rámci těchto činností se aplikovaly též jiné právní předpisy, které souvisí s teplárenstvím, tj. občanský zákoník, obchodní zákoník, stavební zákon, živnostenský zákon, zákon o stabilizaci veřejných rozpočtů apod.

4.1.1 Kontrolní činnost podle zákona č. 406/2000 Sb.

4.1.1.1. Stavební řízení a posuzování dokumentace staveb, PENB

V rámci stavebního řízení a posuzování dokumentace staveb a činnosti související se stavebními předpisy bylo vydáno celkem **7476** stanovisek, z toho ke stavebnímu řízení **4984** stanovisek, k územnímu řízení **655** stanovisek, k územním plánům a územně plánovací dokumentaci **1837** stanovisek. Při posuzování dokumentace se prováděly konzultace k požadovaným tepelně izolačním vlastnostem, na jejich základě byla upravována dokumentace tak, aby vyhověla oprávněným požadavkům. Teprve pak bylo vydáno souhlasné stanovisko. U menších staveb pod 700 GJ spotřeby bylo za rok vydáno **4007** stanovisek.

V následující tabulce je uveden podrobnější přehled k vydaným stanoviskům v roce 2014

	ÚzI	Ke stavebnímu řízení staveb		K územnímu řízení staveb		K územním plánům a ÚPD	K územní energ. koncepci	Celkem
		Pod 700 GJ	Nad 700 GJ	Pod 700 GJ	Nad 700 GJ			
1	010 Praha a Středočeský kraj	505	404	100	130	275	0	1414
2	031 Jihočeský kraj	12	51	17	22	232	0	334
3	032 Plzeňský a Karlovarský kraj	38	83	7	35	224	0	387
4	042 Ústecký kraj	197	43	16	13	36	0	305
5	051 Liberecký kraj	133	150	4	25	10	0	322
6	052 Královéhradecký a Pardubický kraj	815	103	29	5	486	0	1438
7	062 Jihomoravský kraj a Kraj Vysočina	151	246	6	124	516	0	1043
8	071 Olomoucký kraj	226	0	19	0	46	0	291
9	072 Zlínský kraj	89	51	46	10	3	0	199
10	080 Moravskoslezský kraj	1567	120	30	17	9	0	1743
	Celkem	3733	1251	274	381	1837	0	7476

Při vydávání závazných stanovisek ve stavebním řízení, kde je SEI dotčeným orgánem státní správy se u nových staveb provádějí kontroly průkazů energetické náročnosti budov (PENB). V této souvislosti bylo odkontrolováno celkem **3774** PENB. Kontrolou bylo zjištěno, že v řadě případů předkládané průkazy u nových staveb nebo u větších změn stavebních celků vykazují řadu nedostatků a nejsou zpracovány v souladu s prováděcím předpisem. Při těchto kontrolách bylo zjištěno pochybení ať už formálního rázu nebo závažnějšího charakteru ve **170** případech.

Zjištěné nedostatky v případě podání žádosti o vydání závazného stanoviska k výstavbě nebo rekonstrukci budovy SEI vyžaduje od energetického specialisty v průběhu řízení odstranit a doplnit podklady PENB. Současně s tím probíhá kontrola správnosti zařazení budovy do příslušné kategorie. V těchto případech SEI neuděluje pokuty v rámci správního řízení, ale dokumentaci včetně PENB vrací stavebníkovi k dopracování. Bez toho není ze strany SEI vydáno závazné stanovisko, které je podkladem pro vedené stavební řízení.

V případech kdy PENB vykazuje zásadní nedostatky, dochází k přepočítání údajů uvedených v PENB tak, aby byl v souladu s projektovou dokumentací a zahajuje se kontrola u energetického specialisty, jenž takto chybný průkaz zpracoval. Následně je vedeno správní řízení o uložení pokuty.

Dále byla kontrolní činnost v oblasti PENB zaměřena na povinnost vlastníků nemovitostí předložit PENB při prodeji nebo pronájmu budovy, povinnosti zajištění uvedení ukazatelů energetické náročnosti uvedených v průkazu, atd. (§ 7a odst. 2, 3 a 4). V této souvislosti bylo provedeno celkem **237** kontrol, kde ve **172** případech byl zjištěn rozpor s platnou legislativou.

4.1.1.2 Kotle, klimatizační systémy, regulace, účinnost a pravidla pro vytápění budov

Kontrolní činnost v této oblasti zákona o hospodaření energií byla zaměřena na kontrolu kotlů a klimatizačních systémů provedenou energetickým specialistou u vlastníků budov, včetně vybavenosti objektů regulační technikou, dodržování pravidel vytápění, tloušťku izolace vnitřních rozvodů a účinnost zařízení z hlediska tepelných ztrát. Kontrola se prováděla jak u objektů ve vlastnictví právnických osob a fyzických osob, tak i u objektů ve vlastnictví krajů, měst a obcí a to u bytových objektů, budov občanské vybavenosti a dalších.

V rámci kontrol příslušných ustanovení zákona provedla SEI **107** kontrol kotlů, **18** kontrol klimatizačních systémů a **114** kontrol zaměřených na regulaci otopného systému a měření TV, tloušťky izolace rozvodů, účinnosti z hlediska tepelných ztrát zařízení a dodržování pravidel pro vytápění, z toho v **36** případech bylo zjištěno porušení ustanovení zákona.

Nejčastějším porušením zákona byla absence kontroly ze strany energetického specialisty. V současné době se také SEI setkává v některých případech s tím, že energetičtí specialisté provedou formální kontrolu, neprovedou měření účinností a použijí hodnoty z protokolů, které se týkají kontrol spalin z hlediska zákona o ovzduší.

V případě kontroly účinnosti užití energie v rozvodech závisí kontrola na osazení měřidel v předávacích místech mezi jednotlivými technologiemi. Největší problém s počty měřidel je u vlastníka celé soustavy (kotel + rozvod), tak aby se správně stanovila účinnost užití energie v rozvodech (tepelné ztráty v rozvodech). Dále je v současné době problém zda jsou používaná měřidla v souladu s metrologickým zákonem č. 505/1990 Sb., tj. stanovená.

Dalším nejčastějším porušením zákona byla absence regulačních ventilů na radiátorech v budovách, přestože povinnost instalovat regulační techniku na radiátorech trvá již řadu let. Jedná se o kvantitativní regulaci tepla. Kvalitativní regulace (ekvitermní regulace) je v současnosti jak v budovách, tak i na rozvodech ve většině případů nainstalována. Tento pozitivní stav je dán dlouhodobým legislativním prostředím, které vytváří tlak na kvalitu projektu.

4.1.1.3 Energetické audity, posudky, energetičtí specialisté

V této oblasti byla kontrolní činnost převážně zaměřena na kvalitu a úplnost náležitostí zpracovaného energetického auditu a posudku a dále na plnění povinností energetických specialistů. Celkem bylo provedeno **16** kontrol a v **7** případech bylo zjištěno porušení zákona u energetického specialisty.

4.1.2 Kontrola plnění ustanovení zákona č. 165/2012 Sb. (zákona č. 180/2005 Sb.), kontrolní činnost podle zákona č. 526/1990 Sb.

Kontroly podporovaných zdrojů v roce 2014 ze strany útvarů odboru kontroly a úspor energie byly zaměřeny na kombinovanou výrobu elektřiny a tepla (KVET) a výrobu elektřiny a tepla z ostatních obnovitelných a druhotných zdrojů, včetně biomasy.

4.1.2.1. Kombinovaná výroba elektřiny a tepla (KVET)

Kontroly kombinované výroby elektřiny a tepla se prováděly podle zákona č. 165/2012 Sb, § 6 a prováděcí vyhlášky č. 453/2012 Sb., která stanovuje způsob výpočtu množství E_{KVET} a zákonné kritérium UPE, popř. podle zákona č. 526/1990 Sb. V této souvislosti se kontrolní činnost zaměřila na:

- dodržování pravidel vykazování a evidenci podle vyhl. č. 478/2012 Sb. a způsob stanovení výhřevnosti paliv podle vyhl. o min. účinnosti č. 441/2012 Sb.,
- cenové úrovně jednotlivých typů a výkonů výroben KVET podle ERÚ, tj. provozní hodiny zdrojů KVET do 5 MWeI. a u zdrojů KVET nad 5MWeI podle vyhlášky č. 441/2012 Sb. o min. účinnostech, kde pro cenovou úroveň je kritérium celková dosažená účinnost KJ,
- osvědčení původu elektřiny z KVET,
- formy podpory, tj. zelené bonusy nebo výkupní ceny.

Za příslušné období provedla SEI v oblasti KVET celkem 124 kontrol, z nichž v 25 případech bylo zjištěno porušení právních předpisů a to zejména následující nedostatky:

- nedodržení úspor primární energie (UPE) a účinnosti,
- nesprávné stanovení množství vyrobené elektřiny z hlediska prahové celkové účinnosti a nesprávného C (y), snaha výrobců, kteří nesplňují celkovou prahovou účinnost, navyšují užitečné teplo na úkor vlastní spotřeby tepla za účelem co nejvíce se přiblížit hodnotově svorkové elektřiny nebo při sériovém řazení turbín teplo, které se transformuje v druhé turbíně vydávají za celé za užitečné teplo. V neposlední řadě nesprávně stanoveným modulem C navyšují el. energii a zároveň i celkovou účinnost za účelem získání vyšší ceny stanovené v CR ERÚ,
- u kondenzačních nebo kondenzačních odběrových turbín nepřesné stanovení paliva vázajícího se k palivu NEKVET. Totéž se týká sériového řazení turbín,
- osvědčení původu elektřiny z KVET v mnoha případech neodpovídají skutečnosti,
- stanovení výpočtu množství KVETové elektřiny, vyhláška č. 478/2012 Sb. o evidenci elektřiny, umožňuje výrobcům el. do třech měsíců opravit výpočet množství KVETové elektřiny u OTE. Při kontrolách dochází k tomu, že kontrolní úřad má problém, který výpočet je platný,
- snaha výrobců účelově navyšovat např. celkovou účinnost a UPE, jelikož ERÚ stanovil cenové kategorie podle výše uvedených fyzikálních veličin,
- nesprávný způsob výpočtu vyrobené el. energie u výroben v případě sérioparalelního zapojení turbín.

4.1.2.2 Obnovitelné a druhotné zdroje (OZE a DZE)

V oblasti OZE se kontrolní činnost SEI zaměřila na výrobu elektřiny u stávajících a nových zařízení vyrábějící elektřinu z tuhých (biomasy) a kapalných paliv. Dále se zaměřila na zákonná kritéria, tj. podmínky výroby elektrické energie z KVET, která splňuje minimální účinnost výroby elektřiny u nových zařízení. Dále byly kontrolovány teplotní procesy výroby elektřiny formou společného spalování, včetně jednotlivých podílů elektrické energie příslušející jednotlivým druhům paliv. Součástí kontrol bylo i dodržování povinnosti provozovatele přenosové nebo distribuční soustavy podle § 7 zákona č. 165/2012 Sb. přednostně připojit výrobce elektřiny z OZE, DZE a KVET i povinnosti výrobců uvedených v tomto ustanovení.

V rámci DZE byla kontrolní činnost SEI zaměřena na výrobu elektřiny z DZE v oblasti tuhých a kapalných paliv a to zejména na:

- výhřevnost a druh paliva podle vyhl. č. 441/2012 Sb. a příslušných norem,
- účinnost, která je zákonným kritériem pro nárok na příspěvek u nových výrobních zařízení,
- formu podpory (stanovená výkupní cena nebo zelené bonusy),
- v případě paralelní výroby tepelné energie pro společnou výrobu elektřiny a tepla v kombinaci s DZE, na správné kvantifikování podílů množství tepelné energie,
- osvědčení o původu elektřiny.

K porušování zákona a vyhlášky docházelo v zatřídění jednotlivých druhů biomasy popřípadě i rostlinných olejů jako paliva potřebného k výrobě elektřiny do jednotlivých kategorií. Největší nedostatek byl, že výrobci zatřídili palivo, které odpovídalo kategorii 2 do kategorie 1 (cíleně pěstované rostliny). Tento problém byl průběžně v minulých letech konzultován jak na MZ, tak i na MŽP bezúspěšně a nebyl právně uchopitelný pro kontrolní úřad. V současné době jak zákon č. 165/2012 Sb. v § 7 odst. 4 tak i vyhl.č. 477/2012 Sb. dává kontrolním úřadům možnost kontrolovat výrobce a dodavatele OZE paliv a daný problém byl vyřešen od 1.1. 2014 tzv. DEKLARACÍ, kterou uděluje MZ pro cíleně pěstované rostliny. Další časté porušení předpisů vzniká při mixu různých druhů biomas.

Dalším okruhem v porušení zákona byl způsob měření. V případě měření původně pojmenovaném podle ERÚ- CR ERÚ efektivní teplo, které je v současné době zahrnuto do užitečného tepla, bylo v minulém roce vydáno ERÚ více rozporuplných stanovisek ke změření tepla z bioplynových stanic. Původně se teplo mělo měřit kalorimetry, následně byla možnost stanovit množství nepřímo např. z měrných hodnot sušičky atd. Tento stav způsobuje při kontrole nemožnost udělování sankcí. Výrobci el. nemají v hojné míře stanovená měřidla podle zák. č. 505/1990 Sb., používají pracovní měřidla. U velkých producentů tyto měřidla kontrolují vlastními silami. Nejsou zasílány do akreditovaných laboratoří ČMI. Zákon č. 165/2012 Sb. se týká bohužel pouze elektroměrů, ostatní měřidla nejsou z hlediska typu a používání, tj. povinnosti nechávat měřidla přezkušovat uvedeny.

Za sledované období provedla SEI na OZE a DZE **41** kontrol a ve **14** případech bylo zjištěno porušení právních předpisů

V následující tabulce je uveden podrobnější přehled kontrolní činnosti v oblasti KVET, OZE a DZE v členění podle jednotlivých územních inspektorátů.

ÚZI		KVET		Druhotné zdroje		Obnovitelné zdroje	
		kontrol	porušení	kontrol	porušení	kontrol	porušení
1	010 Praha a Středočeský kraj	66	4	0	0	0	0
2	031 Jihočeský kraj	3	1	0	0	8	5
3	032 Plzeňský a Karlovarský kraj	8	2	0	0	10	2
4	042 Ústecký kraj	6	0	0	0	0	0
5	051 Liberecký kraj	2	1	0	0	1	1
6	052 Královéhradecký a Pardubický kraj	20	13	0	0	2	2
7	062 Jihomoravský kraj a Kraj Vysočina	3	1	0	0	0	0
8	071 Olomoucký kraj	3	0	0	0	12	3
9	072 Zlínský kraj	3	0	0	0	3	1
10	080 Moravskoslezský kraj	10	3	3	0	2	0
celkem		124	25	3	0	38	14

4.1.3 Stížnosti, oznámení a podněty

Na úseku kontroly a úspor energie bylo vyřízeno **51** podání. Podání se týkala průkazu energetické náročnosti budovy, oprávnění energetického specialisty, nedodržení měrných ukazatelů spotřeby tepelné energie, dodržování teploty vytápěné místnosti a teploty teplé vody, instalace termoregulačních ventilů.

4.1.4 Ostatní odborně technické činnosti

Zpracovávání stanovisek a odpovědí k dotazům týkajících se energetických právních předpisů a to zejména zákonů č. 458/2000 Sb., zákona č. 406/2000 Sb., zákona č. 180/2006 Sb., resp. zákona č. 165/2012 Sb., zákona č. 526/1990 Sb., a prováděcích vyhlášek. Celkem bylo v této oblasti zpracováno **95** stanovisek a odpovědí.

Zpracováno **28** stanovisek k vydání koncesí na výrobu a rozvod tepelné energie.

Legislativní spolupráce s MPO na energetických předpisech - SEI se podílí na tvorbě novel vyhlášek.

Písemné a telefonické dotazy ke zpracování průkazu energetické náročnosti budovy, k minimálním teplotám v bytě, k pravidelným kontrolám účinnosti kotlů, k výpočtům účinnosti KVET, k povinnosti měření veličin při KVET, k výpočtům UPE, k měrným ukazatelům spotřeby tepelné energie, k pravidlům vytápění a ohřevu teplé vody, k regulaci a měření tepelné energie, ke kategorizaci biomasy a dělení elektřiny z ní vyrobené apod., celkem dotazů **1243**.

4.2. Odbor kontroly a ochrany spotřebitele

4.2.1. Souhrn údajů odboru

Úsek kontroly a ochrany spotřebitele (KOS) se podílel více jak polovinou na celkové kontrolní činnosti SEI tj. 594 protokolů. Za uplynulý rok 2014 bylo v odboru KOS zahájeno 163 správních řízení a vydáno 146 rozhodnutí za porušení kontrolovaného zákona.

Pokud se týká kontrol výrobců elektřiny z podporovaných zdrojů bylo zpracováno 489 protokolů. Kontrolován byl zákon č. 165/2012 Sb. nebo zákon č. 526/1990 Sb. z hlediska dodržování cenových rozhodnutí Energetického regulačního úřadu (ERU). Zákon č. 180/2005 Sb. byl kontrolován pouze jako podpora dopracování některých dřívějších zjištění z hlediska dodržování cenových rozhodnutí Energetického regulačního úřadu. Kontroly podporovaných zdrojů byly zaměřeny zejména na fotovoltaické elektrárny, bioplynové stanice, čistírny odpadních vod a malé vodní elektrárny. Podporované zdroje byly kontrolovány na podnět ERU a OTE.

V rámci odboru KOS je kontrolován též zákon č. 406/2000 Sb. o hospodaření energií. Za rok 2014 bylo zahájeno celkem 107 kontrol na § 8 (štítky) zákona č. 406/2000 Sb., ukončeno 102 kontrol a porušení citovaného paragrafu bylo zjištěno v 31 případech.

4.2.2. Kontrolní činnost podle zákona o hospodaření energií, zákon č. 406/2000 Sb.

V průběhu sledovaného roku bylo provedeno celkem 107 kontrol zaměřených na dodržování náležitostí označování elektrických spotřebičů uváděných na trh energetickými štítky podle § 8 zmíněného zákona a dále 2 kontroly, jejichž předmětem bylo dodržování požadavků na ekodesign tj. § 8a téhož zákona u spotřebičů umístěných na tuzemském trhu. Bližší podrobnosti a seznamy spotřebičů, na které se vztahuje štítkování a ekodesign se řídí vyhláškou č. 337/2011 Sb., o energetickém štítkování a ekodesignu výrobků spojených se spotřebou energie.

Z výsledků kontrol na štítkování vyplynulo, že u více jak 29 % kontrolovaných obchodů bylo shledáno porušení spočívající v nesprávném umístění štítku, správnosti na něm uváděných údajů, použité jazykové mutace, či použití příslušného štítku pro daný výrobek obecně. Náležitosti štítků byly kontrolovány u ledniček, mrazniček a jejich kombinací, praček, myček nádobí, televizorů ale i zdrojů světla. Menší počet porušení byl zjištěn u specializovaných a větších obchodníků. V poslední době se SEI zaměřila též na velké internetové prodejce, kde se realizuje v současné době velká část prodeje a tento segment trhu zatím nebyl podroben kontrole. SEI předpokládá v dalším roce pokračování v kontrolách zejména směrem k internetovým prodejcům. Samozřejmě SEI sleduje další vývoj evropské legislativy v této oblasti a v letošním roce se dále budeme věnovat dalším výrobkům, na které se vztahuje štítkování a to klimatizátory a vysavače.

V rámci aktualizace nových nařízení EU se SEI aktivně zúčastnila na několika seminářích spolu se sdružením evropských výrobců domácích spotřebičů (CECED) u příležitosti informování veřejnosti o novinkách legislativy EU a dozoru nad trhem v ČR. Z pohledu globálního obchodu bylo třeba se zaměřit také na kontrolu dovozců z třetích zemí a umístování výrobků na trh EU, a tím i na kontrolu ekodesignu, což bylo realizováno při kontrole českého dovozu z Číny. Kontroly dodržování požadavků na ekodesign tj. § 8a se soustřeďují nejen na kontroly dodavatelů výrobků, ale též na dodržování ustanovení zákona § 8a českých výrobců.

Odbor KOS ÚI zpracoval hlášení pro MPO ve věci sběru údajů o dohledu nad trhem podle směrnice 2009/125/ES o ekodesignu a směrnice o energetických štítcích 2010/30 EU za léta 2012 a 2013 MPO jako nadřízená správa dozorových orgánů ČR předkládá zprávu Evropské komisi o dodržování výše uvedených směrnic. Obdrželi jsme kopii z MPO o hlášení pro EK a SEI se podílela na celkovém počtu provedených kontrol štítků cca z 80 % v této oblasti kontrol v ČR. Počet kontrol SEI v roce 2014 při dohledu nad trhem představoval 107 kontrol.

4.2.3. Kontrolní činnost zaměřená na výroby elektřiny z obnovitelných zdrojů

V roce 2013 vstoupil v platnost zákon č. 165/2012 Sb. který zcela nově definoval povinnosti a chování výrobců elektřiny z podporovaných zdrojů. V rámci tohoto zákona byly zcela změněny podmínky administrace a vyplácení podpory za vyrobenou elektřinu. Povinnosti distributorů z výkupu elektřiny

byl z větší části delegovány na OTE. Z tohoto pohledu byla navázána spolupráce s OTE a to zejména při verifikaci údajů od výrobců POZE, jakožto potřebných dat při kontrole prostřednictvím zpřístupnění portálu OTE pro potřeby SEI. Přímé odečítání údajů výroby výrobců POZE a jejich další identifikační údaje z portálu OTE umožnilo lepší a rychlejší kontrolu.

Kontrolní činnost byla také orientována na zákon č. 526/1990 Sb. ve vztahu k cenovým rozhodnutím Energetického regulačního úřadu. Byl výrazně omezen spekulativní nekontrolovatelný rozvoj výroby elektřiny ze slunečního záření a v rámci pravidel provozu byly řešeny zejména případy skutečného připojení výroby k příslušné elektrizační soustavě a osazení měření s přihlédnutím k Pravidlům provozu distribučních soustav.

Ve studii „Využití slunečního záření pro výrobu elektřiny v ČR“ zpracované Elektrotechnickou fakultou ČVUT v Praze byla provedena Změna metodiky 2014-002-M v souvislosti se změnou algoritmů PV GIS. V září 2014 byla aktualizována metoda výpočtu PV GIS na stránkách JRC. Protože se tato aktualizace dotýká i výsledků používaných v metodice 2014-002-M, bylo třeba upravit před novým vydáním některé části této metodiky. Podstata aktualizace je ve změně primární databáze energie dopadajícího slunečního záření CM-SAF. Do databáze byl přidán rok 2013. Dále byl upraven způsob výpočtu pro koeficienty v letech 2010 až 2013. Tyto koeficienty jsou tak platné pro výpočty s daty získanými z PV GIS od září 2014. Spolupráce s ČVUT FEL byla navázána též ve spolupráci zpracování soudně znaleckých posudků pro řešení sporného využití výkonu konkrétní FVE.

4.2.4 Kontrola vybraných technických údajů a údajů o vyrobené elektřině u výroben využívajících sluneční záření, uplatňujících výkupní ceny a zelené bonusy

V druhé polovině roku 2013 jsme od ERU obdrželi podnět ke kontrole výrobců FVE s ročním využitím instalovaného výkonu větší než 1200 hodin v roce 2011. V první části z celkového počtu 1575 výrobců FVE byly vytvořeny etapy rozdělené podle místní příslušnosti na územní inspektoráty SEI, kde uvedené roční využití instalovaného výkonu FVE vysoce překračuje 1200 hodin. Na základě předaných dokladů při kontrole (Měsíční výkazy o výrobě elektřiny z obnovitelných zdrojů a faktury za období roku 2011) a zjištěného instalovaného výkonu bylo následně vypočteno roční využití instalovaného výkonu FVE. V roce 2014 byla ukončena výše specifikovaná etapa kontrol s tím, že bylo ukončeno 308 kontrol, zjištěno 107 případů porušení zákona a zahájeno 80 správních řízení.

Dne 8. listopadu 2013 požadavek ERÚ ke kontrole 233 licencovaných subjektů FVE, u kterých výroba v roce 2012 překračuje roční využití instalovaného výkonu 1400 hodin. Tyto FVE byly rozdělovány na jednotlivé územní inspektoráty SEI tak, aby kontroly FVE mohly být koordinovány s již probíhajícími kontrolami, neboť některé kontrolované subjekty se vyskytují v obou seznamech. V roce 2014 bylo v této části podnětu ukončeno 218 kontrol, zjištěno porušení zákona v 81 případech a zahájeno bylo 54 správních řízení.

Od operátora trhu elektřinou (OTE) jsme obdrželi dne 16. 6. 2014 podnět ke kontrole 712 subjektů výrobců POZE (konkrétně FVE). Byla připravena první etapa 245 subjektů pro územní inspektoráty. Ke konci roku 2014 bylo zjištěno ve 40 případech zadání stejných subjektů jako kontrola pro ERU. Porušení zákona bylo zjištěno ve 34 případech a bylo zahájeno 20 správních řízení.

4.2.5 Vyřizování došlých podání na úseku elektroenergetiky

V období od ledna do prosince roku 2014 však nadále byla na SEI evidována podání spadající do režimu energetického zákona tj. zákona č. 458/2000 Sb. Neboť ne všichni dodavatelé energií změnu ve výše uvedeném zákonu zaznamenali. A tak je běžnou praxí, že stále dochází na inspekci dotazy či upozornění o neoprávněných odběrech, a zejména dotazy na spory mezi dodavateli a zákazníky, jenž spadají do kompetence Energetického regulačního úřadu (ERU). Všechna tato písemná podání byla

spolu s příslušnými dokumenty v souladu s ustanovením § 12 zákona č. 500/2004 Sb., správní řád, ve znění pozdějších předpisů (dále jen zákon č. 500/2004 Sb.), postoupena pro věcnou nepříslušnost tomuto úřadu.

Celkem bylo řešeno 225 podání z čehož bylo předáno 129 podání na ERU. Téměř 80 % z předaných podání bylo zaměřeno na postup a praktiky při změnách dodavatele elektřiny. Vyřízení podání a evidování, jakož i jejich postoupení, jsou podatelům oznamována a podatelé jsou o způsobech vybavení jejich podání písemně vyrozumíváni. Bez postoupení bylo řešeno a vyrozuměno 41 tazatelů. V 8 případech, kde se jednalo zejména o přestupky v souvislosti s neoprávněnými odběry byly tyto vráceny k řešení kompetenčním městským úřadů tj. v rámci přestupkového zákona.

V období od ledna do prosince roku 2014 však SEI zaznamenala podstatný nárůst dožádání informací ze strany Policie ČR a to v 16 případech, které byly vyřešeny v zákonné lhůtě. SEI dále předala 5 případů kontrolních zjištění Policii ČR pro podezření ze spáchání trestného činu ohledně spekulativních výsledků výroby z POZE.

5. Personalistika

Rozpis plánovaných ukazatelů na rok 2014 určil závazný limit počtu pracovníků SEI ve výši 123 zaměstnanců. Skutečný počet zaměstnanců SEI k 31.12.2014 byl 121, přičemž průměrný přepočtený stav zaměstnanců od 1.1. 2014 do 31.12.2014 činil 121,36 zaměstnanců, průměrná mzda činila 28 569,-Kč.

Na rodičovské dovolené je 1 zaměstnankyně. ČR-SEI zaměstnávala k 31.12.2014 celkem 23 starobních důchodců. Věková struktura SEI je stále nepříznivá – ve věkové skupině 60-69 let je 36 zaměstnanců, ve věkové skupině 50-59 let je 46 zaměstnanců, ve věkové skupině 40-49 let je 16 zaměstnanců, ve věkové skupině 30-39 let je 18 zaměstnanců, ve věkové skupině 20-29 let je 5 zaměstnanců.

Obměnou zaměstnanců v průběhu roku 2014 při 14 nástupech a 13 výstupech nedošlo k vylepšení věkové struktury, převažoval nárůst počtu zaměstnanců ve starších věkových skupinách oproti nárůstu počtu zaměstnanců v mladších věkových skupinách, proto je zvýšená pozornost věnována získávání nových mladých zaměstnanců. Bohužel při nábore zaměstnanců SEI, i přes platovou úpravu státních zaměstnanců od listopadu 2014, trvají problémy s platovým ohodnocením. Podnikatelský sektor v energetice až několikanásobně přesahuje výši možného platového zařazení, které SEI může novým perspektivním zaměstnancům nabídnout.

Nástupy a odchody pracovníků		Rok 2012	Rok 2013	Rok 2014
Nástupy	v produktivním věku	16	10	14
	pracující důchodci	0	0	0
	celkem	16	10	14
Odchody	důchodci na dobu určitou	4	6	4
	Zaměstnanci na dobu určitou	3	0	2
	ukončení ve zkušební době	1	1	1
	ukončení dohodou § 49 ZP	5	1	3
	Ukončení dohodou z org. dův.	1	0	0
	ukončení výpovědí § 50 odst. 3 ZP	3	2	2
	ukončení výpovědí § 52 odst. 1 e, f) ZP	0	1	0
	Úmrtí či odchod na MD či RD	1	0	1
	Celkem	14	11	13

Poskytování informací podle zákona č. 106/1999 Sb.

V roce 2014 bylo na Státní energetickou inspekci podáno 13 žádostí o poskytnutí informace, přičemž všem žádostem o poskytnutí informace bylo v souladu s termíny uvedenými v zákoně č. 106/1999 Sb., o svobodném přístupu k informacím ve znění pozdějších předpisů (dále jen zákon č. 106/1999 Sb.) plně vyhověno, 1 žádost je zpracovávána. U žádné informace nebylo vedeno žádné soudní řízení, u žádné informace nebylo vedeno žádné řízení o sankcích za nedodržování zákona č. 106/1999 Sb., všechny skutečně poskytnuté informace byly poskytnuty bezplatně.

6. Majetek

Stálá aktiva organizace představují pracovní prostředky potřebné k výkonu kontrolní činnosti vyplývající ze zákona. Přehled majetku dle druhů a umístění je uveden v příloze č. 1 této Zprávy. Ve sledovaném období se uskutečnil pouze nákup nehmotného investičního majetku (mailserver včetně 130 licencí).

6.1. Pohledávky za rozpočtovými příjmy

Přehled pohledávek k 31.12.2014

Číslo účtu	Text	Stav k 31.12.2014	Stav k 31.12.2013
377	Pohledávky za rozpočtovými příjmy Celkem	15 976 030,09	13 934 193,09
	Z toho neuhrazené faktury EI, TP za PO	42 471,21	155 084,85
	neuhrazené faktury za RO	25 600,00	25 600,00
	neuhrazené nájmy	458 081,00	358 097,00
	pohledávka pozúst.řízení	3 751,00	0,00
	Znalecký posudek Měst.soud Praha	0,00	17 600,00
315	Pokuty	15 445 776,88	12 988 361,24
311	Ostatní pohledávky celkem	350,00	0,00
	Odebrané tonery	350,00	0,00
335	Pohledávky za zaměstnanci celkem	265 850,00	389 450,00
	Z toho půjčky z FKSP	265 850,00	389 450,00
	Ostatní pohledávky (stálé a cest. zál.)	0,00	0,00
	Ostatní pohledávky (stravné zaměstnanců za 12/14)	0,00	0,00
		0,00	0,00

Vymáhání pohledávek po lhůtě splatnosti za minulá období (příspěvkové organizace do r. 1994 a rozpočtové organizace za rok 1995) bylo zajištěno.

Splátky z půjček z FKSP jsou měsíčně sráženy z platu zaměstnanců.

Nájemné za jeden byt (pí Bendová) v Legerově č. 49 je soudně vymáháno a jedná se o její soudní vystěhování. Soud uložil dlužníkovi platební rozkaz na Kč 66.000,00, poplatek z prodlení Kč 28.575,00 a smluvní pokutu ve výši Kč 39.600,00, nájemnice dluží nájemné ve výši 458.081,00 Kč, avšak dosud nebyla žádná úhrada provedena.

Od 1.1.2011 vstoupil v platnost zákon č. 280/2009 Sb., daňový řád, ve znění pozdějších předpisů a tím došlo i ke změně ve vymáhání pohledávek SEI. Nadále již nebylo možno zahajovat vymáhání pohledávek prostřednictvím výzev. Vymáhání pohledávek bylo prováděno přímým předáním neuhrazených pohledávek právnímu oddělení. K exekučnímu vymáhání bylo za sledované období předáno celkem 18 pohledávek v celkové výši Kč 291.100,00, z předaných pohledávek bylo uhrazeno 15 pohledávek ve výši Kč 282.091,00 včetně exekučních nákladů.

6.2. Vykonávací řízení a správní řízení

6.2.1. Vykonávací řízení

Z důvodu neuhrazení pokuty povinným ve stanovené lhůtě bylo přikročeno k výkonu rozhodnutí celkem v 1145 případech, z toho v roce 2014 19 nových kauz. Úplného uspokojení oprávněného po provedené exekuce bylo dosaženo celkem v 969 případech, z toho u 28 subjektů v roce 2014. U pokračujících exekucí, příp. z konkursů byla v hodnoceném období v 21 případech vymožena částečná úhrada pohledávky.

Přezkumu zákonnosti rozhodnutí SEI soudem dle zák. č. 150/2002 Sb. se domáhalo v roce 2014 7 subjektů. K tomu je nutno připočítat dalších 5 kauz z předcházejících roků, u nichž dosud nebylo ukončeno soudní řízení.

V sledovaném období bylo vymáhání pokut vedeno především přímou exekucí na účet, mzdu, sociální dávky a důchody povinných. Navržený výkon rozhodnutí prodejem movitých věcí byl postoupen soudy exekučním úřadům ve čtyřech případech s tím, že samotný výkon pro peněžitě pohledávky již neprovádějí pro stát bezplatně soudy, ale na základě novely občanského soudního řádu exekutorské úřady. K zjištění možného zabavitelného majetku bylo pokračováno výzvami k prohlášení o majetku dle zák. č. 280/2009 Sb. Mimoto bylo provedeno prostřednictvím příslušných soudů, v případech zjištěné existence nemovitého majetku, zajištění neuhrazených pokut soudcovským zástavním právem na těchto nemovitostech povinných.

Ze 168 vymáhaných pokut k 31. 12. 2014 byl prohlášen na 20 povinných – úpadců konkurz ještě podle zák. č. 328/1991 Sb. nebo bylo zahájeno insolvenční řízení dle zák. č. 182/2006 Sb., o úpadku a způsobech jeho řešení. Všechny pohledávky státu byly řádně přihlášeny do řízení u příslušného soudu.

K výše uvedenému datu nebyla podána žádná přihláška do likvidace.

6.2.2. Správní řízení

V roce 2014 bylo v prvním stupni celkem zahájeno 286 správních řízení. Na výstupech správních řízení bylo vydáno 278 rozhodnutí o uložení pokuty s celkovou výší uložených pokut 29.441.481 Kč, tj. včetně dokončovaných řízení z roku 2013. Celkem bylo podáno 54 odvolání proti rozhodnutím 1. stupně správního řízení, z toho celkem 51 odvolání proti uloženým pokutám ve výši 19.519.123 Kč. V rámci autoremedury v I. stupni správního řízení byly řešeny 3 případy, kdy bylo vyhověno odvolání účastníka řízení a výše uložených pokut snížena po provedeném přehodnocení námitek a důkazních prostředků z původní celkové výše uložených pokut 177.000 Kč na konečnou výši 110.000 Kč. Ve 48 případech odvolání proti uloženým pokutám ve výši 19.342.123 Kč a ve 3 případech odvolání proti usnesení o stanovené lhůtě v režimu zákona č. 500/2004 Sb., byla postoupena k vyřízení na ústřední inspektorát. Na výstupu 2. stupně správního řízení bylo potvrzeno celkem 31 rozhodnutí o uložení pokuty v 1. stupni správního řízení ve výši 9.205.679 Kč a v 8 případech uložených pokut v celkové výši 8.406.241 Kč bylo vyhověno odvoláním účastníků řízení a rozhodnutí o uložených pokutách byla po přehodnocení případů zrušena a správní řízení zastavena. Ve 2 případech byla rozhodnutí 1. stupně zrušena a věci vráceny k novému projednání a rozhodnutí v celkové výši

uložených pokut 944.796 Kč; v 6 případech byla výše pokuty snížena z původních 885.028 Kč na konečných 642.000 Kč. Odvolací řízení bylo přerušeno v 1 případě z důvodu řešení předběžné otázky ohledně ERÚ vydané licence s výši uložené pokuty 119.000 Kč.

Ve věci povinnosti úhrady nákladů správního řízení á 1.000 Kč bylo v 1. stupni správního řízení vydáno 278 rozhodnutí podle zákona č. 500/2004 Sb.

Přehled ukazatelů správních řízení za porušení zákonů č. 526/1990 Sb., 406/2000 Sb., 180/2005 Sb. a 165/2012 Sb.					
Řízení o pokutě v I. stupni	zákon č. 526/1990 Sb.	zákon č. 406/2000 Sb.	zákon č. 180/2005 Sb.	Zákon č. 165/2012 Sb.	Celkem
zahájená správní řízení	174	103	4	5	286
vydaná rozhodnutí	154	114	5	5	278
výše pokut (Kč)	28.549.981	698.500	125.000	68.000	29.441.481
podaná odvolání	30	15	6	0	51
původní výše pokut (Kč) +)	19.029.244	185.500	304.379	0	19.519.123
z toho: autoremedura	2	1	0	0	3
původní výše pokut (Kč)	165.000	12.000	0	0	177.000
výše po autoremeduře (Kč)	110.000	0	0	0	110.000
snížení pokut o (Kč)	55.000	12.000	0	0	67.000

+) výše pokut v rozhodnutích, ke kterým bylo podáno odvolání

1. Odvolacím správním orgánem bylo v roce 2013 vydáno celkem 33 rozhodnutí:

- a) ve 13 případech kontrol zákona č. 406/2000 Sb.,
- b) v 6 případech kontrol zákona č. 180/2005 Sb.,
- c) ve 28 případech podle zákona č. 526/1990 Sb.
- d) ve 3 případech podle zákona č. 500/2004 Sb.

Řízení o odvolání ve II. stupni	zákon č. 526/1990 Sb.	zákon č. 406/2000 Sb.	zákon č. 180/2005 Sb.	Celkem
rozhodnutí o uložení pokuty +)	28	13	6	47
původní výše pokut (Kč) ++)	18.974.244	173.500	341.000	19.342.123
potvrzená rozhodnutí I. stupně	20	9	2	31
výše potvrzených pokut (Kč)	8.976.179	65.500	164.000	9.205.679
zrušená rozhodnutí I. stupně	5	1	4	10
výše zrušených pokut (Kč)	9.169.037	5.000	177.000	9.351.037
změněná rozhodnutí I. stupně	3	3	0	6
původní výše pokut (Kč)	770.028	115.000	0	885.028
výše změněných pokut (Kč)	559.000	83.000	0	642.000
snížení pokut o (Kč)	211.028	32.000	0	243.028

+) řízení o uložení pokuty včetně dokončených případů z roku 2013

++) výše pokut v rozhodnutích, ke kterým bylo podáno odvolání a o kterých bylo rozhodnuto v roce 2014

6.3. Správa pokut

Na zvláštním účtu vedeném u České národní banky č. 3754-34826011/0710 byly přijaty pokuty uložené SEI.

Přehled konečných zůstatků příjmového účtu pokut v Kč.

31. 12. 2014	16.084.018,09
31. 12. 2013	4.612.208,42
31. 12. 2012	2.735.602,94
31. 12. 2011	7.978.278,76
31. 12. 2010	10.930.512,02
31. 12. 2009	11.642.966,43
31. 12. 2008	10.112.556,36
31. 12. 2007	16.153.437,46
31. 12. 2006	14.610.388,37
31. 12. 2005	10.868. 579,20
31. 12. 2004	11.737.848,71
31. 12. 2003	9.145.205,00
31. 12. 2002	7.876.992,55
31. 12. 2001	3.795.828,92
31. 12. 2000	8.724.959,94
31. 12. 1999	8.714.682,48
31. 12. 1998	9.030.917,98
31. 12. 1997	12.662.901,90
31. 12. 1996	11.703.640,00
31. 12. 1995	1.735.800,00
Celkem	190.857.325,53

Od počátku roku 2014 bylo provedeno celkem 1 123 kontrol, v nichž bylo v 727 případech zjištěno porušení zákonů a bylo zahájeno 286 správních řízení, na základě kterých bylo vydáno 278 rozhodnutí o uložení pokuty v celkové výši Kč 29.441.481,00.

Celkem bylo od roku 1995 vybráno Kč 190.857.325,53 za pokuty a uložené úroky ze splátek, z toho k 31.12.2014 bylo vybráno celkem (vč. nákladů správního řízení a exekučních nákladů) Kč 16.084.018,09.

Před nabytím právní moci bylo zapláceno celkem Kč 4.119 618,00.

Vykonatelné pokuty (rozhodnutí nabylo právní moci) dosáhly od roku 1995 výše Kč 210.464.877,20. Z vykonatelných pokut k 31. 12. 2014 ve výši Kč 16.772.670,00 bylo uhrazeno celkem Kč 15.820.361,00, tj. 94,3%. Od roku 1995 zůstává dosud neuhraceno Kč 15.445.776,88.

Ve sledovaném období bylo poskytnuto splácení pokut formou splátek v šesti případech celkem ve výši Kč 1.093.276,00 vč. nákladů správního řízení.

Po obdržení rozhodnutí Energetického regulačního úřadu, rozsudku Městského soudu v Praze a provedeném přezkumu i další podkladové dokumentace, včetně právních předpisů, byly v prosinci 2014 vráceny úroky ze zaplacených pokut a to panu Alexanderu Kendikovi ve výši Kč 26.586,00, společnosti PQS energo s.r.o ve výši Kč 24.086,00, společnosti KVOS economy s.r.o. ve výši Kč 20.919,00 a společnosti Podzimní LB s.r.o. ve výši Kč 36.946,00. Celková částka dosáhla Kč 108.537,00.

Výnosy z pokut dosáhly Kč 18.941.416,00, výnosy z pořádkových pokut Kč 10 000,00, výnosy z nákladů správního řízení Kč 253 500,00 a výnosy z exekučních nákladů Kč 13 782,00 a výnosy z úroků 29 675,00 Kč.

Celkem za uvedené položky výnosy na účtu 609 dosáhly Kč 19 248.373,00.

6.4. Poskytnuté zálohy

Zálohové platby jsou tvořeny nezbytnými provozními zálohami na spotřeby energií a služeb k nájům, předplatné, CCS karty atd.

Číslo účtu	Text	Stav k 31.12.2014	Stav k 31.12.2013	Stav k 31.12.2012
314	Poskytnuté provozní zálohy celkem v Kč	2 034 949,77	1 679 411,93	2 524 538,63
	Z toho záloha: na elektřinu	403 140,00	211 140,00	481 570,00
	na vodné	73 397,00	60 958,00	35 214,00
	na plyn	339 400,00	148 600,00	289 050,00
	na sřežení	19 300,00	14 800,00	0,00
	na tiskoviny	0,00	0,00	51 000,00
	na služby k nájům	1 147 803,00	1 203 245,00	1 416 710,50
	na CCS karty	47 889,77	36 768,93	37 331,13
	Zálohy ostatní	3 900,00	3 900,00	213 663,00
	z toho CA ESD II	0,00	0,00	209 763,00

7. Rozpočet příjmů a výdajů

V roce 2014 byly pro činnost SEI vyčleněny prostředky, jejichž výše byla určena rozpisem schválených ukazatelů rozpočtu na rok 2014 čj. 53206/13/21200 ze dne 6.1.2014. Systémové výdaje na financování akcí programu EDS/SMVS byly evidovány v podprogramu – 122 014 Rozvoj a obnova materiálně-technické základny SEI a podprogramu 122 011 – Pořízení a provozování ICT systému řízení SEI.

Hospodaření s rozpočtovými prostředky se řídilo zejména zákonem č. 218/2000 Sb., o rozpočtových pravidlech a o změně některých souvisejících zákonů ve znění pozdějších předpisů, zákonem č. 219/2000 Sb., o majetku České republiky a jejím vystupování v právních vztazích ve znění pozdějších předpisů, Směrnici o hospodaření s rozpočtovými prostředky a oběhu dokladů Ministerstva průmyslu a obchodu (Opatření č. 1/2014), směrnici č. 5/2013 Pravidla hospodaření s rozpočtovými prostředky Státní energetické inspekce pro rok 2014, vyhláškou 410/2009 Sb., kterou se provádějí některá ustanovení zákona č. 563/1991 Sb., ve znění pozdějších předpisů, pro některé vybrané účetní jednotky, vyhláškou o účetních záznamech v technické formě vybraných účetních jednotek a jejich předávání do centrálního systému účetních informací státu a o požadavcích na technické a smíšené formy účetních záznamů (technická vyhláška o účetních záznamech) ve znění pozdějších předpisů, zákonem č. 563/1991 Sb., o účetnictví v platném znění, zákonem č. 280/2009 Sb. daňový řád, v platném znění, zákonem č. 586/1992 Sb., o dani z příjmu, v platném znění a zákonem č. 137/2006 Sb., o veřejných zakázkách, ve znění pozdějších předpisů a dalšími platnými právními předpisy.

V příloze č. 2 je uvedena účetní uzávěrka k 31.12.2014.

Přehled rozepsaných závazných ukazatelů v Kč.

ukazatel	Schválený rozpočet 2014	Rozpočet po změnách 2014	Skutečnost k 31.12.2014	Skutečnost k 31.12.2013
Příjmy	1 320 000,00	1 320 000,00	16 565 906,01	5 634 509,48
z toho daňové příjmy	0,00	0,00	0,00	0,00
Výdaje celkem	73 850 128,00	74 170 304,00	71 789 391,51	69 251 991,22
z toho neinvestiční výdaje celkem	70 850 128,00	71 170 304,00	71 707 220,41	69 251 991,22
- z toho věcné	13 701 799,00	13 701 799,00	13 446 675,41	13 310 643,22
Pojistné	14 334 237,00	14 414 874,00	14 486 957,00	13 926 179,00
FKSP	406 572,00	408 944,00	416 072,00	401 851,00
Mzdové prostředky celkem	42 407 520,00	42 644 687,00	43 357 516,00	41 613 318,00
z toho				
prostředky na platy	40 657 200,00	40 894 367,00	41 607 200,00	40 145 332,00
OON	1 502 320,00	1 604 490,00	1 604 487,00	1 467 986,00
odstupné	248 000,00	145 830,00	145 829,00	0,00
Systémové výdaje EDS	3 000 000,00	3 000 000,00	82 171,10	0,00
z toho 122 014	2 500 000,00	2 500 000,00	0,00	0,00
122 011 ICT	500 000,00	500 000,00	82 171,10	0,00
Limit počtu zaměstnanců	130	130	122	119
Limit na pohoštění	100 000,00	100 000,00	100 000,00	104 000,00

V souladu s koncepcí IISSP jsou údaje skutečnosti vykazovány v Kč. Prostředky na platy jsou o 712 833,00 Kč vyšší z důvodu povoleného čerpání prostředků z nespotřebovaných výdajů minulých let k dorovnání platů dle . Podrobné zhodnocení příjmů a výdajů je uvedeno v části 6.2. a 6.3.

8. Hodnocení prostředků státního rozpočtu

8.1. Rozpočtová opatření

Schválené ukazatele rozpočtu SEI byly rozepsány do jednotlivých položek rozpočtové skladby dle rozpisu výdajů státního rozpočtu pro rok 2014, kapitola 322 - Ministerstvo průmyslu a obchodu, rozpočtová skupina 2 oddíl 21 paragraf 2162 listu „Státní energetická inspekce. Vnitřním rozpočtovým opatřením z 28. ledna 2014 byly provedeny vnitřní přesuny mezi rozpočtovými položkami tak, aby byly zajištěny všechny potřebné provozní výdaje pro 10 územních inspektorátů a ústřední inspektorát.

8.2. Rozpočtové příjmy

Přehled rozpočtových příjmů k 31.12.2014 v Kč				
položka	Název	Rozpočet	Skutečnost k 31.12.2014	Skutečnost k 31.12.2013
1361	Příjmy – správní poplatky	0,00	0,00	0,00
	Příjmy pronájem nemovitostí	70 000,00	233 767,00	235 601,49
2141	Úroky	0,00	0,00	0,00
2212	Příjmy – pokuty celkem	1 200 000,00	15 841 518,09	4 335 708,42
2310	Prodej neinvestičního majetku	0,00	7 640,00	50,00
2322	Přijaté pojistné náhrady	0,00	10 923,00	0,00
2324	Ostatní přijaté náhrady	0,00	116 926,92	175 831,25
2324	Příjmy – náklady správního řízení	50 000,00	242 500,00	276 500,00
2329	Ostatní příjmy	0,00	0,00	556,13
4132	Převody vl. fondů	0,00	112 631,00	61 382,00
4135	Převody z RF OSS	0,00	0,00	548 880,19
3113	Příjmy z prodeje HIM	0,00	0,00	0,00
	Příjmy celkem	1 390 000,00	16 565 906,01	5 634 509,48

Za pronájem bytu v budově Legerova 49, Praha 2 bylo získáno Kč 50 616,00. Nájemné za byt pí Bendové stále zůstává neuhrazeno, pohledávka dosáhla výše Kč 458 081,00.

Za pronájem nebytových prostor v budově v Olomouci jsme obdrželi Kč 107 815,00 a za pronájem v budově územního inspektorátu pro Zlínský kraj bylo přijato Kč 75 336,00.

Ostatní přijaté náhrady představovaly:

- 275,00 dobropis - vyúčtování předplatného Cenový věstník
- 2 548,47 vyúčtování služeb rok 2012 ČOI v prostorách budovy Zlín
- 48 137,17 vratka Evropské komise za služební cesty Ing. Hyksy v roce 2013 do Bruselu
- 294,13 dobropis - vyúčtování el. energie ÚZI Hradec Králové
- 15 358,00 dobropis - vyúčtování záloh plynu ÚZI Olomoucký kraj
- 600,00 dobropis - vratka stravenek ÚZI České Budějovice
- 7 697,00 dobropis - vyúčtování el. energie ÚZI Olomoucký kraj
- 913,02 dobropis - vyúčtování spotřeby vodné, stočné 2013 Liberecký kraj
- 742,00 dobropis - vyúčtování spotřeby vodné, stočné 2013 ÚZI Olomoucký kraj
- 2 003,70 dobropis - vyúčtování spotřeby tepla 2013 ÚZI Hradec Králové
- 2 214,43 vyúčtování služeb 2013 ČOI v prostorách budovy ÚZI Zlín
- 580,00 náhrada za ztrátu dopisu PL 8/242
- 17 600,00 znalečné Městský soud Praha
- 17 106,00 vyúčtování plynu 2013/2014 ÚZI Plzeňský kraj
- 858,00 vyúčtování plynu 2013/2014 ÚZI Zlín

Převody z vlastních fondů ve výši Kč 112 631,00 představují odvod zůstatku depozitního účtu za rok 2013.

8.3. Rozpočtové výdaje

Výdaje na financování činnosti SEI byly hrazeny ze státního rozpočtu. Částky jsou v Kč.

Položka	Název	Schválený rozpočet 2014	Rozpočet po změnách	Skutečnost rok 2014	%	Skutečnost rok 2013
5011	Platy zaměstnanců	40 657 200,00	41 607 200,00	41 607 200,00	100,00	40 145 332,00
5021	OON	1 502 320,00	1 604 490,00	1 604 487,00	100,00	1 467 986,00
5024	Odstupné	248 000,00	145 830,00	145 829,00	100,00	0,00
5031	Pojistné sociální	10 539 880,00	10 777 380,00	10 674 418,00	99,04	10 240 440,00
5032	Pojistné zdravotní	3 794 357,00	3 879 857,00	3 812 539,00	98,26	3 685 739,00
5132	Ochranné pom.	5 000,00	4 000,00	3 429,00	85,73	27 292,00
5136	Knihy, tisk	300 000,00	254 024,00	156 494,00	61,61	188 208,00
5137	Drobný hmot.maj.	108 000,00	1 162 161,00	1 097 034,20	94,40	91 837,79
5139	Nákup materiálu	585 000,00	637 000,00	588 808,68	92,43	513 778,28
5142	Kursově rozdíly	1 000,00	1 000,00	684,15	68,42	971,02
5151	Spotřeba vody	172 000,00	220 963,00	186 150,78	84,25	163 339,51
5152	Spotřeba teplo	289 000,00	305 489,00	297 528,70	97,39	319 157,10
5153	Spotřeba plynu	696 000,00	718 651,00	603 066,70	83,92	633 226,10
5154	Spotřeba el.energie.	902 700,00	927 712,00	814 565,51	87,80	845 536,56
5156	Pohonné hmoty	498 000,00	470 300,00	431 654,24	91,78	464 852,17
5161	Služby pošt	131 000,00	169 500,00	161 346,00	95,19	117 079,00
5162	Služby telekomun.	500 000,00	477 000,00	443 331,26	92,94	672 557,33
5163	Služby penež.úst.	270 000,00	303 343,00	214 617,00	70,75	43 800,00
5164	Nájemné	825 000,00	749 900,00	740 476,00	98,74	830 532,00
5166	Konzul.práv.služby	57 900,00	57 900,00	55 930,00	96,60	35 675,00
5167	Školení vzdělávání	80 000,00	128 652,00	128 652,00	100,00	73 594,50
5169	Ostatní služby	6 746 199,00	6 496 880,00	6 131 620,76	94,38	6 850 579,87
5171	Opravy a udržov.	350 000,00	469 891,00	373 107,96	79,40	397 787,51
5172	Software do 60tis.	0,00	48 689,00	48 689,00	100,00	12 631,00
5173	Cestovné	950 000,00	868 728,00	715 703,47	82,39	703 844,48
5175	Pohoštění	100 000,00	100 000,00	100 000,00	100,00	104 000,00
5182	Dotace pokladny	0,00	0,00	0,00	0	0,00
5192	Náhrady soud.říz.	0,00	15 342,00	15 342,00	100,00	0,00
5194	Dary	0,00	0,00	0,00	0,00	0,00
5342	FKSP	406 572,00	416 072,00	416 072,00	100,00	401 851,00
5346	Převody do RF	0,00	0,00	0,00	0,00	0,00
5362	Daně a poplatky	25 000,00	32 835,00	32 835,00	100,00	34 902,00
5363	Úhrady sankcí	0,00	0,00	0,00	0,00	0,00
5424	Náhr.mezd v nem.	110 000,00	110 000,00	105 609,00	96,01	185 462,00
5909	Náhr.škody zaměst.	0,00	0,00	0,00	0,00	0,00
	Celkem	70 850 128,00	73 160 789,00	71 707 220,41		69 251 991,22

Ve výdajích jsou zahrnuty platby uskutečněné v lednu 2015 za vyplacené mzdové prostředky za měsíc prosinec 2014 ve výši Kč 4 354 718,00, OON Kč 313 250,00, odstupné Kč 145 829,00, pojistného na sociální zabezpečení Kč 1 104 530,00, zdravotního pojištění Kč 397 639,00 a náhrad mezd v době nemoci Kč 13 133,00.

Neinvestiční výdaje věcné po odpočtu osobních výdajů dosáhly výše Kč 13 446 675,41. Tyto výdaje byly použity na běžný provoz 10 územních a ústředního inspektorátu, ve kterých pracovalo v průměru 122 osob.

Za nákup knih a tiskovin bylo vydáno Kč 156 494,00 (Sbírka rozhodnutí, Topenářství, Cenový věstník, Finanční zpravodaj, Mzdová účetní, Abeceda mzdové účetní, Sbírka zákonů, Hospodářské noviny, Kontrolní řád, Správní řád, časopis Energetika apod.)

Byl pořízen drobný hmotný majetek v hodnotě Kč 1 097 034,20 (nákup PC a monitorů, tel. přístrojů, skartovače, kávovar, policová sestava) a spotřeba materiálu dosáhla Kč 588 808,68 (kancelářské a hygienické potřeby, materiál pro autoprovaz a ostatní materiál).

Kurzové ztráty dosáhly částky Kč 684,15.

Spotřeba vody dosáhla na Kč 186 150,78 spotřeba tepla dosáhla výše Kč 297 528,70. Spotřeba plynu dosáhla na Kč 603 066,70. Spotřeba elektřiny byla Kč 814 565,51 a spotřeba pohonných hmot byla ve výši Kč 431 654,24.

Výdaje na služby pošt představovaly Kč 161 346,00, výdaje za telekomunikační služby byly Kč 443 331,26 z toho Kč 354 890,53 za pevné linky a Kč 88 440,73 za mobilní linky.

Za nájemné bylo celkem vydáno Kč 740 476,00 (zejména nájmy v Českých Budějovicích a Brně).

Za školení bylo vynaloženo Kč 128 652,00 (mzdové, personální, školení řidičů, rozpočtová skladba).

Výdaje za ostatní služby ve výši Kč 6 131 620,76 byly použity na úhradu služeb k nájům a za pronajaté prostory v Gorazdově, za parkování 2 vozidel ve Štěpánské 1, na stravování (příspěvek organizace na jednu stravenku byl Kč 38,00), úklid a čištění v pronajatých prostorách, poplatky za parkovné a CCS karty, IP VPN, Datacentrum, na zajištění PO+BOZP, údržba programu EIS JASU, čištění klimatizace, mytí oken, revize hasicích přístrojů, revize EZS, právní systém Beck online, rozhlasové a televizní poplatky....

Výdaje na opravy ve výši Kč 373 107,96 (oprava a údržba kopírek, tiskáren, kamerového systému, oprava výměňkové stanice, oprava služebních vozidel).

Cestovné celkem činilo k 31. 12. 2014 Kč 715.847,47, z toho zahraniční cestovné činilo Kč 120.415,48. Na tuzemském cestovním bylo vyplaceno Kč 595.431,99 zaměstnancům SEI při jejich 2 166 cestách (2 385 dnech strávených na cestách).

Od počátku roku 2014 se uskutečnilo celkem 2176 služebních cest (2410 dnů strávených na cestách), z toho sedm dvoudenních cest do Bruselu, jedna čtyřdenní cesta do Stockholmu, jedna třídenní cesta do Helsinek a jedna čtyřdenní cesta do Říma). Všechny cesty uskutečnil Ing. Hyksa za účelem jednání o ekodesignu a štítkování.

Výdaje na limit pohoštění činily Kč 100 000,00.

Náhrady mezd v době nemoci Kč 105 609,00.

Náhrada soudních řízení Kč 15 342,00.

Platby daní a poplatků činily Kč 32 835,00 (dálniční známky).

Za rok 2014 najelo 19 vozidel 168 384 km při průměrné spotřebě 7,21 l/100 km a průměrných nákladech 3,42 Kč/km, průměrném vytížení vozidla 1,63, včetně nákladu 1,83, průměrném počtu cílů 1,43 a počtu dnů provozu 1 437 dnů.

Náhradní plnění za nedostatečné plnění předepsaného zaměstnávání 4 % zdravotně postižených zaměstnanců prováděla SEI formou nákupů od vybraných společností, které zaměstnávají více než 50 % těchto zaměstnanců. Celkem bylo takto nakoupeno od organizací zaměstnávající ZPS zboží či služby za 375.096,77 Kč bez DPH, což představuje částku 450.887,98 Kč včetně DPH.

V následující tabulce je uveden přehled počtu zaměstnanců a jednotkových výdajů na osobu v Kč dle jednotlivých inspektorátů.

inspektorát	Počet osob*	Věcné výdaje od počátku roku celkem	Výdaje na osobu za rok 2014	Výdaje na osobu za rok 2013
Hl.m.Praha a Středočeský kraj	13	1 423 220,45	109 478,49	122 092,59
Jihočeský kraj	10	1 091 206,36	109 120,63	112 422,21
Plzeňský a Karlovarský kraj	10	708 406,58	70 840,65	69 730,34
Ústecký kraj	7	637 074,58	91 010,51	120 149,18
Liberecký kraj	7	541 575,66	77 367,95	101 701,02
Královéhradecký a Pardubický kraj	10	551 208,65	55 120,86	54 300,43
Jihomoravský kraj a Kraj Vysočina	13	1 098 450,06	84 496,15	83 433,11
Olomoucký kraj	8	586 960,19	73 370,02	73 620,87
Zlínský kraj	7	430 894,53	61 556,36	68 498,85
Moravskoslezský kraj	11	795 400,50	72 309,13	74 677,64
ústředí	26	5 543 497,95	213 211,46	199 356,33
Celkem	122	13 443 895,51	110 195,86	110 925,14

*fyzický stav k 31.12.2014

8.4. Výdaje ISPROFIN

Výdaje účelově určené na financování programů reprodukce majetku vedených v informačním systému programového financování.

Akce rozpočtované v EDS/SMVS v roce 2014

Program č.	Název	Podprogram číslo	Zdroje v Kč
122 014	Rozvoj a obnova materiálně technické základny SEI	122V01400 3R01	2 500 000,00
122 011	Pořízení a provozování ICT systému řízení MPO	122V01100 3R01	500 000,00
	Celkem		3 000 000,00

Přehled investičních výdajů dle rozpočtových položek v Kč

Číslo pol.	Název	Schválený rozpočet 2014	Rozpočet po změnách 2014	Skutečnost k 31.12.2014	Skutečnost k 31.12.2013
6111	Programové vybavení	500 000,00	500 000,00	82 171,10	0,00
6119	Projektové práce				
6121	Stavební práce	1 500 000,00	1 500 000,00	0,00	
6122	Komun. technika				0,00
6122	Stroje a zařízení				
6123	Dopravní prostředky	1 000 000,00	1 000 000,00	0,00	0,00
6125	Výpočetní technika				
	Investice celkem	3 000 000,00	3 000 000,00	82 171,10	0,00

Dle smlouvy o centralizovaném zadávání zakázek v rezortu ministerstva měl být nákup dopravních prostředků pořízen centrálně. Výběrové řízení bylo ministerstvem zastaveno a nové řízení proběhne na jaře následujícího roku.

8.5. Rezervní fond

Stav rezervního fondu k 31. 12 2014 v Kč			
	Stav k 1.1.2014	Změny v průběhu roku	Stav k 31.12.2014
Rezervní fond	0	0	0
Příjmy RF			
Čerpání RF			
Převod vlast. fondům			
Zůstatek	0	0	0

Ve sledovaném období byla provedena auditorem kontrola správnosti čerpání prostředků státního rozpočtu za rok 2013 určených na činnosti SEI dle ISAE 3000. Závěrem kontroly bylo konstatováno, že nebylo zjištěno nehospodárné nakládání s rozpočtovými prostředky státního rozpočtu.