

STÁTNÍ ENERGETICKÁ INSPEKCE

územní inspektorát pro Liberecký kraj, nám. Dr. E. Beneše 26, 460 01 Liberec I.



Číslo jednací: SEI-15509/2020/51.102

Číslo spisu: 5100903819

PŘÍKAZ č. 512017120 o přestupku

Státní energetická inspekce, územní inspektorát pro Liberecký kraj (dále SEI), jako správní úřad příslušný podle § 3 odst. 4 zákona č. 265/1991 Sb., o působnosti orgánů České republiky v oblasti cen (dále zákon č. 265/1991 Sb.) ve spojení s § 13c odst. 5 zákona č. 406/2000 Sb., o hospodaření energií (dále zákon č. 406/2000 Sb.) a v souladu se zákonem o cenách č. 526/1990 Sb. (dále zákon č. 526/1990 Sb.) v řízení o přestupku vedeném § 90 odst. 1 zákona č. 250/2016 Sb., o odpovědnosti za přestupky a řízení o nich (dále jen „zákon č. 250/2016 Sb.“) a § 150 odst. 2 zákona č. 500/2004 Sb., správní řád, ve znění pozdějších předpisů (dále jen „zákon č. 500/2004 Sb.“), rozhodla takto:

- I. Společnost **FVE Osečná s.r.o., se sídlem Ve svahu 482/5, Podolí, 147 00 Praha 4, IČ 24720330** (dále FVE Osečná), se uznává vinnou ze spáchání přestupku podle § 16 odst. 1 písm. c) zákona č. 526/1990 Sb., kterého se dopustila tím, že nedodržela věcné podmínky stanovené cenovým orgánem podle § 5 odst. 5 zákona č. 526/1990 Sb. uvedené v části B) v bodě č. (1.2.) a (1.10.) cenového rozhodnutí (dále jen „CR“) č. 3/2017, když jako prodávající a držitel licence č. 111017448 ve své provozovně Evidenční číslo: 1, FVE Osečná, 463 52 Osečná, k. ú. Družcov, p. č. 745/1,6; 754/3; 746, obec Osečná, za období od 1. ledna 2018 do 31. prosince 2018 neoprávněně uplatnila a vyúčtovala ve dnech 7. 2. 2018, 10. 3. 2018, 6. 4. 2018, 7. 5. 2018, 15. 6. 2018, 4. 7. 2018, 6. 8. 2018, 3. 9. 2018, 4. 10. 2018, 2. 11. 2018, 3. 12. 2018 a 2. 1. 2019 jednotkovou výkupní cenu ve výši 14 245 Kč/MWh příslušející výrobnám uvedeným do provozu od 1. ledna 2010 do 31. prosince 2010 s instalovaným výkonem nad 30 kW i na část vykázané elektřiny minimálně v množství 2,62 MWh, která však nemohla být, vzhledem dle licence povolenému instalovanému výkonu 2,99992 MWp, fyzikálně vyrobená z obnovitelných zdrojů a dodána v předávacím místě této výroby. Tomu nasvědčuje rozpor mezi množstvím vyfakturované elektřiny za rok 2018 tj. 3 643,38 MWh a maximální možnou výrobou elektřiny ze slunečního záření na základě odborného posouzení dle metodiky v roce 2018 tj. 3 640,76 MWh, čímž způsobila škodu, kterou nelze přesně vyčíslit, pouze stanovit její minimální výši **33 584,79 Kč**.
- II. Za uvedený přestupek se FVE Osečná podle § 16 odst. 4 písm. c) zákona č. 526/1990 Sb. ukládá **pokuta ve výši 16 800 Kč** (slovy šestnáct tisíc osm set korun českých), která je **splatná do 30 dnů** od nabytí právní moci tohoto rozhodnutí na účet u České národní banky, Na Příkopě 28, 110 03 Praha 1, č. ú. 3754-34826011/0710, variabilní symbol 512017120. Při bezhotovostní platbě konstantní symbol 1148, při hotovostní platbě 1149.

ODŮVODNĚNÍ

Dne 4. 8. 2020 byl kontrolujícími vyhotoven Protokol č. 5100903819 o výsledku kontroly (dále protokol o výsledku kontroly). Kontrola byla provedena u FVE Osečná, s.r.o. v souladu s § 13a odst. 1 zákona č. 406/2000 Sb. a zahájena byla dne 5. 8. 2020. Předmětem kontroly bylo dodržování věcných podmínek podle § 5 odst. 5 zákona č. 526/1990 Sb. upravených **pro rok 2018** CR č. 3/2017 a dne 20. 5. 2020 rozšířena i pro rok 2019 CR č. 3/2018.

Součástí kontroly bylo rovněž dodržování povinností daných § 11 odst. 1 písm. a), § 11 odst. 2 a § 12 odst. 1 zákona č. 526/1990 Sb., tj. vést a uchovávat evidenci o cenách uplatňovaných při prodeji a poskytnout podklady orgánům oprávněným ke kontrole cen. Kontrolovaným obdobím byl rok 2018 a 2019.

V § 5 odst. 5 zákona č. 526/1990 Sb., je uvedeno následující: „*regulace formou maximální, pevné nebo minimální ceny platí pro všechny prodávající a kupující určeného druhu zboží. Pro uplatnění jednotlivých forem regulace cen mohou cenové orgány stanovit další věcné podmínky, včetně pravidel a postupů pro stanovení těchto cen, jejich změn a v případě nájmu nemovitostí nebo jejich částí a služeb spojených s jejich užíváním i způsob jejich sjednávání, uplatňování a vyúčtování. Cenové orgány mohou stanovit u stejného zboží souběžně maximální a minimální cenu*“.

Věcné podmínky stanovené CR č. 3/2017 pro kontrolovaný rok 2018 dle písm. B) odst. 1) a věcné podmínky stanovené CR č. 3/2018 pro kontrolovaný rok 2019 dle písm. B) odst. 1) jsou mimo jiné následující:

„(1.1.) *Výrobce elektřiny je povinen registrovat formu provozní podpory elektřiny podle jiného právního předpisu⁵⁾ u operátora trhu. Způsob předávání a evidence naměřených hodnot elektřiny z podporovaných zdrojů u podpory formou výkupních cen a způsob předávání a evidence naměřených nebo vypočtených hodnot elektřiny z podporovaných zdrojů stanoví jiný právní předpis⁶⁾.*
(1.2.) *Roční a hodinové zelené bonusy na elektřinu se uplatňují za elektřinu naměřenou podle jiného právního předpisu⁷⁾ a dodanou v předávacím místě výroby elektřiny a sítě provozovatele distribuční soustavy nebo přenosové soustavy a dodanou výrobcem obchodníkovi s elektřinou nebo zákazníkovi a dále za elektřinu, která je účelně využita v rámci lokální spotřeby výrobce podle jiného právního předpisu⁸⁾. Zelené bonusy a výkupní ceny stanovené v bodech (1.6.) až (1.11.) se neuplatňují za technologickou vlastní spotřebu elektřiny podle jiného právního předpisu³⁾.*

Dle CR č. 3/2017 bod (1.10.) výkupní ceny pro výrobu elektřiny využitím slunečního záření, pro výrobu uvedenou do provozu od 1. 1. 2010 do 31. 12. 2010 pro zdroj s instalovaným výkonem nad 30 kW byla pro **rok 2018** stanovena výkupní cena ve výši **14 245** [Kč/MWh].

Dle CR č. 3/2018 bod (1.10.) výkupní ceny pro výrobu elektřiny využitím slunečního záření, pro výrobu uvedenou do provozu od 1. 1. 2010 do 31. 12. 2010 pro zdroj s instalovaným výkonem nad 30 kW byla pro **rok 2019** stanovena výkupní cena ve výši **14 530** [Kč/MWh].

FVE Osečná je držitelem licence na výrobu elektřiny č. 111017448, doložené Rozhodnutím o udělení licence č. 111017448 vydaným ERÚ dne 15. 12. 2010 s potvrzeným nabytím právní moci dne 16. 12. 2010 (založeno ve spise pod č. 1.06).

Smlouva o připojení výroby elektřiny k distribuční soustavě vysokého napětí (vn) nebo velmi vysokého napětí (vvn) byla uzavřena mezi kontrolovanou osobou a ČEZ Distribuce, a. s. dne 29. 12. 2010. (založeno ve spise pod č. 1.07). Dle této smlouvy se jednalo o fotovoltaickou výrobu s celkovým instalovaným výkonem 2999,92 kW.

Smlouva o podpoře výroby elektřiny byla mezi kontrolovanou osobou a ČEZ Distribuce, a. s. uzavřena dne 1. 2. 2011 (založeno ve spise pod č. 1.08). Ujednání této smlouvy se vztahují i na období od 27. 1. 2011 (čl. VIII bod 2). V této smlouvě se provozovatel distribuční soustavy (dále DS) zavázal „*vykupovat vyrobenou, dodanou a vykázanou elektřinu od Výrobce nebo uhradit Výrobci zelený bonus nebo příspěvek k ceně elektřiny za vyrobené, dodané a vykázané množství elektřiny v souladu s určenými podmínkami a výkupními cenami, které jsou stanoveny Cenovým rozhodnutím ERÚ platným v době realizace výkupu elektřiny.*“

Smlouva zařadila výrobu elektrické energie takto:

Typ výroby: Obnovitelné zdroje - Výroba elektřiny využitím slunečního záření pro zdroj s instal. výkonem nad 30 kW uvedený do provozu od 1. 1. 2010 do 31. 12. 2010.

Instalovaný výkon: 2 999 kW.

Kategorie výrobce: výrobce 1. kategorie.

Napěťová hladina (dodávka elektřiny): VN.

Zvolený režim podpory: výkup elektřiny.

Zpráva o výchozí revizi elektrického zařízení RZ 10739a byla vyhotovena

– celkový posudek: „*Ochrana před úrazem elektrickým proudem vyhovuje požadavkům ČSN 33 2000-4-41 ed.2, revidované elektrické zařízení je z hlediska bezpečnosti schopno provozu.*“

Protokol o splnění technických podmínek pro uvedení výroby do provozu s DS ČEZ Distribuce, a. s., zdroj nad 100 kW, byl vystaven dne 30. 12. 2010. V protokolu je mj. uvedeno 16 331 ks FVP, z toho 4 263 ks FVP typ ASM 180AI a 12 068 ks FVP typ ASM 185AI a „*celkový instalovaný výkon v panelech 2 999,92 kWp*“ (založeno ve spise pod č. 1.12).

Podle **montážního listu** provedlo ČEZ Měření, s.r.o. připojení elektroměru typ ZFD410CT, ser. č. 96810859 dne 27. 1. 2011 (založeno ve spise pod č. 1.11).

FVE Osečná vlastní a provozuje FVE sestávající z 16 331 ks fotovoltaických panelů (dále FVP), z toho typ 4 263 ks Antaris Solar AS-M 180 (jmenovitý výkon 180 Wp) a 12 068 ks typ Antaris Solar AS-M 185 (jmenovitý výkon 185 Wp). Tato skutečnost byla potvrzena provedenou kontrolou SEI dle Protokolu č. 051106512 ze dne 10. 12. 2012 pod Čj.: 051106512/1911/12/51.101/Ku, přičemž dne 21. 11. 2012 bylo provedeno místní šetření a pořízena fotodokumentace.

Během kontroly byly kontrolujícím k dispozici tyto situace stavby FVE:

1. Výkres č. 12-09-2M-13 „*Situace stavby 1:1000 ze dne 05/2012*“, který je nedílnou součástí Dokumentace skutečného stavu a spisu ERÚ čj. 02864/2013-ERU (založeno ve spisu pod č. 42.1).

2. Výkres č. 14-07-2M-01 „Situace stavby nové žlaby 1:500 ze dne 08/2014“, který je založen ve spisu pod č. 22, který byl zaslán kontrolujícím jako odpověď na žádost o nákras situace FVE (založeno ve spisu pod č. 21).

Analýzou leteckých snímků 2013 až 2018 bylo zjištěno, že ve skutečnosti bylo instalováno celkem 16 344 ks FVP (snímky z portálu „<https://geoportal.cuzk.cz/geoprohlizec/>“ z 19. 6. 2013, 3. 7. 2015, a 1. 6. 2017, snímky z portálu „<https://mapy.cz/>“ z 11. 5. 2015 a 24. 6. 2016 a snímek z portálu „<https://dmvs.kraj-lbc.cz/mapa/ukm>“ z 2. 5. 2018). V letech 2013 až 2018 tedy bylo na FVE prokazatelně instalováno 13 ks FVP nad rámec platné licence č. 111017448 vydané ERÚ.

Na základě leteckého snímku, zobrazujícího situaci ze dne 24. 6. 2019, získaného z portálu „<https://geoportal.cuzk.cz/geoprohlizec/>“ byla zjištěna změna počtu v instalovaných FVP, a to na celkové množství 16 331 ks instalovaných FVP.

Ve dnech 14. 11. 2019 a 17. 1. 2020 byly provedeny kontrolujícími SEI další fyzické kontroly FVE a pořízeny fotodokumentace (založeny ve spise pod č. 13 a 30) a Protokoly z místních šetření (založeny ve spise pod č. 09 a 29).

Během místního šetření dne 14. 11. 2019 byly mj. zjištěny následující skutečnosti:

- vyměněné panely - řada 4: 5 ks, řada 21: 1 ks, řada 23: 1 ks,
- rozbité panely - řada 7: 1 ks, řada 16: 1 ks,
- přelepěný štítek - řada 4: 13 ks
- poškozený štítek: - řada 4: 1 ks
- absence štítku - řada 21: 1 ks
- jiný typ panelu - řada 19: 6 ks (čínská výroba, liší se rozměrově, 180 Wp),
- chybějící panely - řada 5: 2 ks (na levé straně na půdorysu, tj. východní straně),
 - řada 6: 2 ks (vpravo od uličky),
 - řada 8: 2 ks (vlevo od levé uličky),
 - řada 12: 2 ks (vpravo od pravé uličky),
 - řada 14: 2 ks (vlevo od uličky),
2 ks (vpravo od uličky),
 - řada 17: 1 ks (vpravo od uličky).

FVE Osečná předávala měsíční výkazy o výrobě elektřiny z obnovitelných zdrojů do systému OTE na základě údajů z fakturačního elektroměru a přijímala platby dle faktur (viz Tabulky č. 1 a 2). Ke kontrole byly předloženy faktury a měsíční výkazy za období leden 2018 až prosinec 2019 a doklady prokazující přijetí podpory formou výkupní ceny (výpisy běžného účtu výrobce elektřiny, založeno ve spise pod č. 04.4).

Mezi předloženými doklady byl i výkaz OTE za období 05/2018, ve kterém byla chybně uvedena technologická vlastní výroba (dále TVS) 0 kWh. V Tabulce č. 1 je již počítáno s opraveným výkazem (založen ve spise pod č. 37.1). Tato chyba neměla vliv na výši čerpané podpory.

Tabulka č. 1: Přehled výroby elektřiny a fakturace za rok 2018

2018	Celková výroba [MWh] (GCR_2)	Dodávka do DS [MWh] (GCR_6 = RES_18)	TVS [MWh] (GCR_3)	Povinný výkup dle fakturace ke zdanění [Kč]	Přijatá podpora – výkupní cena minus záporná hodinová cena a odvod 10% [Kč]
1	58,182	52,893	5,289	753 460,79	678 015,92
2	247,256	224,778	22,478	3 201 962,61	2 881 766,74
3	255,706	232,460	23,246	3 311 392,70	2 980 248,73
4	484,036	440,033	44,003	6 268 270,09	5 641 442,99
5	576,667	524,243	52,424	7 467 841,54	6 714 323,85
6	461,794	419,813	41,981	5 980 236,19	5 382 212,38
7	571,755	519,778	51,977	7 404 237,61	6 663 814,24
8	481,210	437,464	43,746	6 231 674,68	5 608 507,53
9	393,279	357,527	35,752	5 092 972,12	4 583 674,79
10	306,818	278,926	27,892	3 973 300,87	3 575 970,91
11	141,846	128,951	12,895	1 836 907,00	1 653 216,30
12	29,165	26,514	2,651	377 691,93	339 922,81
Σ	4 007,714	3 643,380	364,334	51 899 948,13	46 703 117,19

Zdroj: Předložené výkazy OTE, faktury a výpisy z účtu.

Tabulka č. 2: Přehled výroby elektřiny a fakturace za rok 2019

2019	Celková výroba [MWh] (GCR_2)	Dodávka do DS [MWh] (GCR_6 = RES_18)	TVS [MWh] (GCR_3)	Povinný výkup dle fakturace ke zdanění [Kč]	Přijatá podpora – výkupní cena minus záporná hodinová cena a odvod 10% [Kč]
1	92,736	84,306	8,430	1 224 966,18	1 102 469,38
2	222,500	202,273	20,227	2 939 026,69	2 645 124,33
3	247,821	225,292	22,529	3 273 492,76	2 942 673,72
4	520,831	473,483	47,348	6 879 707,99	6 184 134,20
5	421,412	383,102	38,310	5 566 472,06	5 009 821,79
6	585,050	531,864	53,186	7 727 983,92	6 938 586,61
7	518,758	471,598	47,160	6 852 318,94	6 197 087,11
8	452,476	411,342	41,134	5 976 799,26	5 379 119,07
9	341,200	310,182	31,200	4 506 944,46	4 056 249,55
10	271,760	247,055	24,705	3 589 709,15	3 230 738,08
11	88,073	80,067	8,006	1 163 373,51	1 047 036,16
12	59,035	53,669	5,366	779 810,57	701 829,51
Σ	3 821,652	3 474,233	347,601	50 480 605,49	45 434 869,51

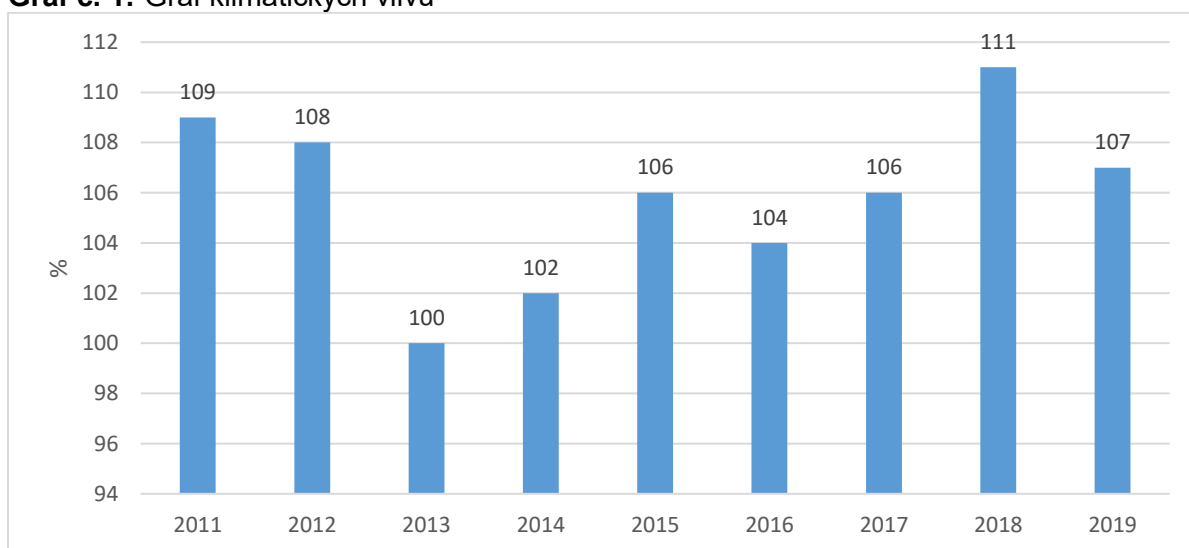
Zdroj: Předložené výkazy OTE, faktury a výpisy z účtu.

Hodnota využití FVE Osečná v roce 2018 1 214,49 kWh/kWp byla vypočtena jako poměr elektřiny dodané do DS za kontrolované období a skutečně instalovaného výkonu (3 643 380 kWh / 2 999,92 kWp). Získaná hodnota byla porovnána s údajem získaným z veřejně přístupného systému PVGIS, vytvořeným výzkumným centrem Evropské komise, za využití dokumentu metodika, kterou si nechala za tímto účelem od ČVUT v Praze zpracovat SEI. Je přílohou tohoto protokolu a obsahuje kompletní postup stanovení reálného rozsahu využití instalovaného výkonu kontrolované FVE v roce 2018. Reálně dosažitelná výtěžnost v dané lokalitě v roce 2018 byla stanovena v rozsahu od 992,96 do 1 213,62 (1103,29) +/-10 %) kWh/kWp. Skutečná hodnota 1 214,49 kWh/kWp tedy není v souladu s předpokladem (+10,08 %). Maximální možné využití předmětné FVE dle metodiky je 3 640,76 MWh při započtení rozšířené nejistoty výpočtu (+/- 10 %). Dodávka do DS byla 3 643,38 MWh, tj. o **2,62 MWh** více.

Důvody zjištěného překročení maximálního možného rozsahu ročního využití FVE v roce 2018 (tj. 1 213,62 kWh/kWp):

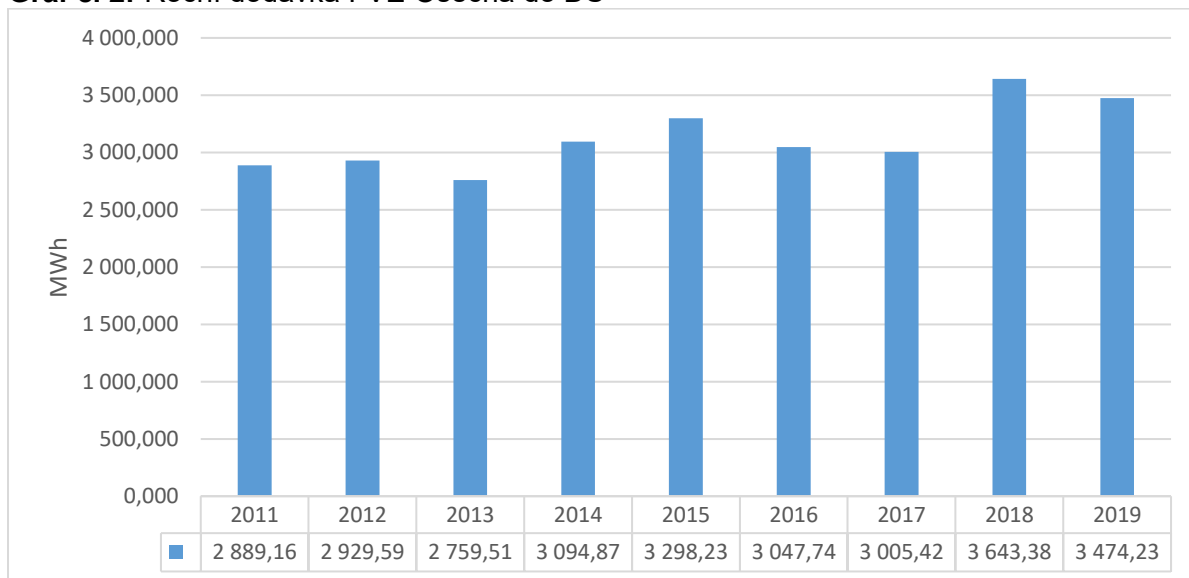
- Na základě leteckých snímků bylo prokázáno, že v roce 2018 bylo v předmětné FVE instalováno 13 FVP nad rámec licence. Jedná se o možnou příčinu překročení reálného rozsahu využití instalovaného výkonu, tak jak dokládá výpočet (0,185 kWp x 1 213,62 kWh/kWp x 13 = 2 918,76 kWh či 0,180 kWp x 1 213,62 kWh/kWp x 13 = 2 839,87 kWh). Případný vliv 13-ti FVP instalovaných nad rámec licence na roční využití instalovaného výkonu však nelze přesně vyčíslit vzhledem k tomu, že nejsou známy skutečné parametry těchto FVP, neboť byly v roce 2019 odinstalovány.
- Ze získaných záznamů o výrobě jednoznačně vyplývá, že do roku 2017 se výroba pohybovala ve standartních mezích využití instalovaného výkonu bez ohledu na 13 FVP instalovaných nad rámec licence v letech 2013 až 2018. V roce 2018 dochází k výraznému nárůstu dodávky do DS, meziročně o 637,956 MWh (3 005 424 kWh v roce 2017 na 3 643 380 kWh v roce 2018, tj. nárůst o 21,23 % v roce 2018 proti roku 2017). Rozdíl klimatických vlivů na výrobu elektřiny dle metodiky v dané lokalitě nedosahuje ani zdaleka takových hodnot (dle Grafu č. 1 je mezi lety 2017 a 2018 rozdíl 5 %).

- **Graf č. 1:** Graf klimatických vlivů



Zdroj: Metodika, Příloha 1 – Tabulka 4: Roční odchylky od průměrné výroby FVE na území ČR v závislosti na slunečním svitu a dalších meteorologických podmínkách (Metodika je přílohou Protokolu o kontrole).

Graf č. 2: Roční dodávka FVE Osečná do DS



Zdroj: ČEZ Distribuce, a. s. – naměřená data dodávek do DS (založeno ve spise pod č. 55).

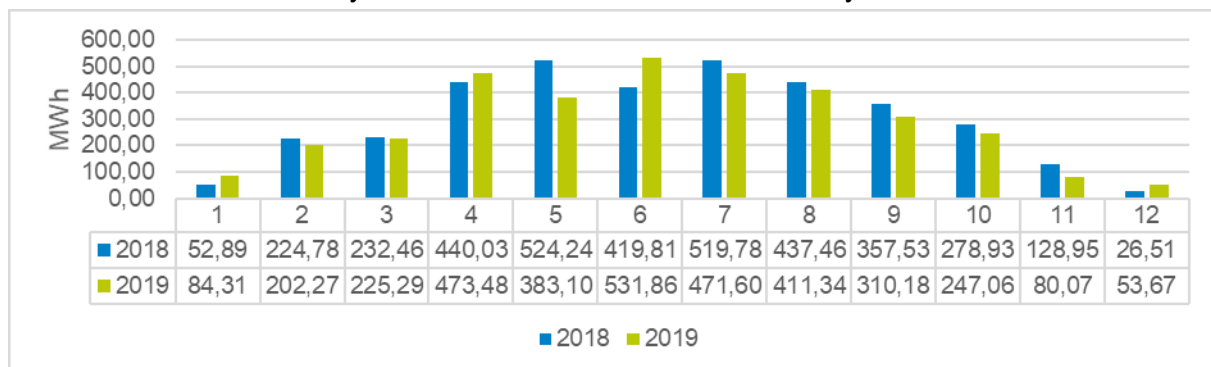
Hodnota využití FVE Osečná v roce 2019 1 158,10 kWh/kWp byla vypočtena jako poměr elektřiny dodané do DS za kontrované období a skutečně instalovaného výkonu (3 474 233 kWh / 2 999,92 kWp). Získaná hodnota byla porovnána s údajem získaným z veřejně přístupného systému PVGIS, vytvořeným výzkumným centrem Evropské komise, za využití dokumentu metodika, kterou si nechala za tímto účelem od ČVUT v Praze zpracovat SEI. Je přílohou tohoto protokolu a obsahuje kompletní postup stanovení reálného rozsahu využití instalovaného výkonu kontrované FVE v roce 2019. Reálně dosažitelná výtěžnost v dané lokalitě v roce 2019 byla stanovena v rozsahu od 954,74 do 1166,90 (1060,82 +/-10 %) kWh/kWp, skutečná hodnota 1 158,10 kWh/kWp tedy je v souladu s předpokladem (+9,17 %) při započtení rozšíření nejistoty výpočtu (+/-10 %).

S ohledem na skutečnosti zjištěné pro rok 2018 a na základě výše uvedeného se kontrolující zabývali možnými důvody zjištěného nepřekročení maximálního možného rozsahu ročního využití FVE 1 158,82 kWh/kWp v roce 2019:

- Nejdříve se zabývali kontrolou **počtu skutečně instalovaných FVP** v roce 2019. Tak jak bylo uvedeno v bodu 3.2.2, na základě místního šetření ve dnech 14. 11. 2019 a 17. 1. 2020 bylo prokázáno, že v roce 2019 bylo v předmětné FVE instalováno o 13 FVP méně a 2 FVP byly rozbité.
- Dále si kontrolující vyžádali další podklady (záznamy o výrobě naměřené společností ČEZ Distribuce, a.s., založeny ve spise pod č. 46 a 55) a provedli jejich vyhodnocení.

Ze získaných záznamů a z Grafu č. 2 o výrobě vyplývá, že v roce 2019 výroba mírně klesla proti roku 2018 (meziročně o 169 147 kWh, tj. pokles o 4,65 % v roce 2019 proti roku 2018). Rozdíl klimatických vlivů na výrobu elektřiny, dle metodiky v dané lokalitě, dle Grafu č. 1 mezi lety 2018 a 2019 jsou 4 %. Tato hodnota koresponduje s poklesem využití instalovaného výkonu FVE z +10,08 % v roce 2018 na +9,17 % v roce 2019 a s poklesem instalovaných FVP o 13 ks.

Graf č. 3: Měsíční dodávky do DS v kontrolovaném období dle výkazů OTE



Dle zákona č. 526/1990 Sb. - § 14 odst. „(4) *Prodávající získá nepřiměřený majetkový prospěch dnem jeho připsání na účet, popřípadě dnem převzetí hotovosti. Kupující získá nepřiměřený majetkový prospěch dnem, kdy získal předmětné plnění.*“ Proto je nutné při výpočtu nepřiměřeného majetkového prospěchu odečíst přiměřený podíl z celkové částky, připadající na sazbu odvodu 10-ti % z výkupní ceny dle § 18 odst. a) zákona č. 165/2012 Sb., o podporovaných zdrojích energie a na zápornou hodinovou cenu na denním trhu hrazenou povinně vykupujícím, které jsou při vyúčtování odečteny z fakturované částky a nejsou připsány na účet prodávajícího (tj. kontrolované osoby).

FVE Osečná dle předložených dokladů (faktury a výpisy z účtu za rok 2018, založeno ve spise pod č. 05) fakturovala v roce 2018 celkem 51 899 948,13 Kč a na účet jí byla připsána částka 46 703 117,19 Kč (viz Tabulka č. 1). Při dodávce do DS 3 643,38 MWh, tj. o 2,62 MWh více než bylo stanoveno maximální možné využití předmětné FVE dle metodiky 3 640,76 MWh (viz kapitola 3.4.1). **Výpočtem byla stanovena minimální výše neoprávněně čerpané podpory 33 584,79 Kč tj. [(46 703 117,19/ 3 643,38) * 2,62].**

Správní orgán podrobně prostudoval veškeré podklady obsažené ve spisu č. 5100903819, zejména protokol o výsledku kontroly ve vztahu ke kontrolované FVE včetně příslušných pokladů a dalších dokumentů, které jsou nedílnou součástí spisu, přičemž se plně ztotožnil s protokolem o výsledku kontroly. FVE Osečná byla podle § 13 zákona č. 255/2012 Sb., poučena o možnosti podání námitek ke zjištěním uvedeným v protokolu o výsledku kontroly a této možnosti nevyužila. Správní orgán má za spolehlivě prokázané, že FVE Osečná naplnila formální a materiální stránku skutkové podstaty přestupku dle § 16 odst. 1 písm. c) zákona č. 526/1990 Sb., když nedodržela věcné podmínky, pravidla nebo postupy pro stanovení úředních cen, jejich změn a způsobu jejich sjednávání, uplatňování a vyúčtování, stanovené cenovými orgány.

Na základě zjištěných skutečností, obsažených v listinách spisu SEI č. 5100903819, důvodně nasvědčujících spáchání přestupku podle § 16 odst. 1 písm. c) zákona č. 526/1990 Sb. FVE Osečná, kterého se dopustila tím, že nedodržela věcné podmínky stanovené cenovým orgánem podle § 5 odst. 5 zákona č. 526/1990 Sb. uvedené v části B) v bodě č. (1.2.) a (1.10.) cenového rozhodnutí (dále jen „CR“) č. 3/2017, když jako prodávající a držitel licence č. 111017448 ve své provozovně Evidenční číslo: 1, FVE Osečná, 463 52 Osečná, k. ú. Družcov, p. č. 745/1,6; 754/3; 746, obec Osečná, za období od 1. ledna 2018 do 31. prosince 2018 jednotkovou výkupní cenu ve výši 14 245 Kč/MWh příslušející výrobnám uvedeným do provozu od 1. ledna 2010 do 31. prosince 2010 s instalovaným výkonem nad 30 kW i na část vykázané elektřiny minimálně v množství 2,62 MWh, která však nemohla

být, vzhledem dle licence povolenému instalovanému výkonu 2,99992 MWp, fyzikálně vyrobená z obnovitelných zdrojů a dodána v předávacím místě této výroby. Tomu nasvědčuje rozpor mezi množstvím vyfakturované elektřiny za rok 2018 tj. 3 643,38 MWh a maximální možnou výrobou elektřiny ze slunečního záření na základě odborného posouzení dle metodiky v roce 2018 tj. 3 640,76 MWh, čímž způsobila škodu, kterou nelze přesně vyčíslit, pouze stanovit její minimální výši 33 584,79 Kč. Tato skutečnost byla prokázána kontrolou počtu skutečně instalovaných fotovoltaických panelů a vyhodnocením záznamů ČEZ Distribuce, a.s. z roku 2018 o celkové výrobě FVE.

Dne 11. 9. 2020 a následně 19. 10. 2020 bylo poškozenému, Ministerstvu průmyslu a obchodu, zasláno o možnosti uplatnit nárok na náhradu škody či bezdůvodné obohacení. Poškozený se s pohledávkou k řízení nakonec nepřipojil z důvodu dobrovolnému vrácení neoprávněně čerpané podpory podezřelým na účet Ministerstva průmyslu a obchodu dne 20. 10. 2020.

Ve smyslu § 16 odst. 4 zákona č. 526/1990 Sb. lze za uvedený přestupek uložit pokutu podle písm.: „c) do 10000000 Kč, jestliže výši nepřiměřeného majetkového prospěchu nelze zjistit nebo nepřiměřený majetkový prospěch nevznikl, jde-li o přestupek podle odstavce 1 písm. a) až f), odstavce 3 písm. a) nebo odstavce 2 písm. b)“.

Společenská škodlivost tvoří materiální stránku přestupků, která je dána především zákonným vymezením zájmů chráněných zákonem. FVE Osečná jednotkovou výkupní cenu ve výši 14 245 Kč/MWh příslušející výrobnám uvedeným do provozu od 1. ledna 2010 do 31. prosince 2010 s instalovaným výkonem nad 30 kW i na část vykázané elektřiny minimálně v množství 2,62 MWh, která však nemohla být, vzhledem dle licence povolenému instalovanému výkonu 2,99992 MWp, fyzikálně vyrobená z obnovitelných zdrojů a dodána v předávacím místě této výroby.

Správní orgán dále posuzoval v daném případě uplynutí lhůt pro vyvození správně právní odpovědnosti a konstatuje, že FVE Osečná svým jednáním v roce 2018 spáchala přestupek, který je definován v § 7 zákona č. 250/2016 Sb. jako pokračující přestupek, jehož jednotlivé dílčí útoky vedené jednotným záměrem naplňují skutkovou podstatu stejného přestupku, jsou spojeny stejným nebo podobným způsobem provedení, blízkou souvislostí časovou a souvislostí v předmětu útoku. Bylo vycházeno z měsíčních výkazů o výrobě elektrické energie z obnovitelných zdrojů, které výrobce zasílá operátorovi trhu pro nárok na podporu. Vzhledem k tomu, že ve smyslu § 21 odst. 1 zákona č. 250/2016 Sb. neprokázala, že vynaložila veškeré úsilí, které bylo možno požadovat, aby porušení právní povinnosti zabránila, za přestupek odpovídá. SEI proto použila oprávnění podle § 3 odst. 4 zákona č. 265/1991 Sb. a ukládá FVE Osečná pokutu ve stanovené výši.

Při stanovení výše pokuty bylo v souladu s ustanovením § 37 zákona č. 250/2016 Sb. přihlédnuto ke všem skutečnostem, zjištěným při kontrole a v řízení o přestupcích v předmětné věci a zejména k obsahu kontrolního spisu č. 5100903819, k povaze a závažnosti přestupků, ke způsobu jeho spáchání a jeho následkům a k okolnostem, za nichž byl spáchán. Závažnost přestupků je v daném případě dána zejména výší škody, která byla správním orgánem vyčíslena za rok 2018 v celkové částce 33 584,79 Kč. FVE Osečná tak za rok 2018 čerpala podporu ve výši přesahující výši podpory, na kterou měla skutečně nárok. Správním orgánem byl vzhledem k celkovému vyrobenému množství elektrické energie za celé kontrolované období rozdíl vyhodnocen jako významný.

Správní orgán dále hodnotil následky spáchaného přestupku, mezi které je možné zařadit zejména zvýšení zátěže pro konečné spotřebitele elektřiny, kterým se o tuto neoprávněně čerpanou podporu zvýšily náklady na elektrickou energii, neboť tato neoprávněně čerpaná podpora se dílem stala složkou ceny za distribuci elektřiny a dílem byla uhrazena z veřejných prostředků státního rozpočtu. Tyto skutečnosti jsou správním orgánem považovány za **přítěžující**.

Správní orgán také při svém rozhodování o výměře sankce kladně zohlednil **polehčující** okolnosti, kdy FVE Osečná poskytovala v průběhu kontroly potřebnou součinnost. Dále bylo výrazně přihlédnuto k prokázanému vrácení způsobené škody – úhradou částky 33 584,79 Kč na účet poškozeného dne 20. 10. 2020, také ke skutečnosti, že se jedná o první porušení ustanovení § 16 odst. 1 písm. c) zákona č. 526/1990 Sb. Nad rámec tohoto řízení však správní orgán uvádí, že FVE Osečná svým jednáním, kdy čerpala neoprávněně podporu formou jednotkové výkupní ceny, naplnila skutkovou podstatu projednávaného přestupku v rozsahu, jak je uvedeno ve výrokové části tohoto příkazu.

Správní orgán dále hodnotil způsob spáchání přestupku a okolnosti, za nichž byl spáchán, přičemž přihlédl ke skutečnosti, že nebylo zjištěno a prokázáno úmyslné jednání ze strany účastníka řízení. Charakteristickým znakem tzv. přestupků právnických osob osob je to, že odpovědnost těchto osob je založena porušením právních povinností bez ohledu na zavinění. Jedná se o objektivní odpovědnost, tedy odpovědnost za výsledek. Je tedy věcí účastníka, aby si počínal tak, aby neporušil povinnosti dané zákonem a nepoškodil zákonem chráněné zájmy, v daném případě zájem plnit podmínky a vyplývající povinnosti podnikání v energetických odvětvích. Povinnost stanovenou zákonem byla FVE Osečná povina splnit a za přestupek odpovídá, neboť neprokázala, že vynaložila veškeré úsilí, které bylo možno požadovat, aby porušení této povinnosti zabránila.

Po zvážení všech okolností případu a na základě zjištěného stavu věci, o němž nejsou důvodné pochybnosti, bylo na základě správního uvážení rozhodnuto o uložení sankce v mezích zákona č. 526/1990 Sb., a to při dolní hranici zákonem stanovené sazby. Míra závadného chování a společenská škodlivost přestupků byla vyhodnocena jako méně významná i z důvodu toho, že způsobená škoda byla dobrovolně poškozenému uhrazena před zahájením řízení o přestupku, který se tak nemusel připojit se svým nárokem do tohoto řízení. Zároveň ji správní orgán považuje za dostatečně odstrašující a může tak plnit jak represivní, tak preventivní funkci. Při určení výše pokuty dbal též na dodržení zásady činnosti správního orgánu podle § 2 odst. 4 zákona č. 500/2004 Sb., tedy aby při rozhodování skutkově shodných nebo podobných případů nevznikaly nedůvodné rozdíly, tj. vycházel ze zkušeností s rozhodováním z obdobných kauz.

Na základě kontrolního zjištění, jeho výsledku a v souladu se základní zásadou činnosti správních orgánů, zásadou urychlení, zjednodušení projednávání přestupků a snížení administrativních úkonů, správní orgán bez předchozího vedení řízení postupem podle ustanovení § 81 zákona č. 250/2016 Sb. vydává ve zkráceném řízení příkaz o uložení pokuty, neboť byly splněny zákonem dané podmínky k jeho vydání. Není pochybnost o tom, že se FVE Osečná uvedeného přestupku dopustila.

POUČENÍ

Proti tomuto příkazu lze podle § 150 odst. 3 zákona č. 500/2004 Sb. podat odpor ve lhůtě 8 dnů ode dne jeho doručení ke Státní energetické inspekci, územnímu inspektorátu, který tento příkaz vydal. S odkazem na § 37 zákona č. 500/2004 Sb. lze podání učinit i prostřednictvím datové schránky Státní energetické inspekce (ID: hq2aev4). Včasným podáním odporu se příkaz ruší a správní orgán pokračuje v řízení s tím, že po projednání věci bude v případě uznání viny uložena kromě sankce i povinnost účastníku řízení uhradit náklady řízení stanovené vyhláškou č. 520/2005 Sb., a to ve výši 1 000 Kč. Příkaz, proti němuž nebude podán odpor, se stává pravomocným.

V Liberci 6. 11. 2020

Ing. Petra Jägerová
ředitelka územního inspektorátu